

ESPRIT LIBRE

MAGAZINE DE L'UNIVERSITÉ LIBRE DE BRUXELLES



PB-PP B-7
BELGIE(N)-BELGIQUE

N° 62 - ESPRIT LIBRE - SEPTEMBRE 2021
PÉRIODIQUE - PARAIT 4 FOIS PAR AN - P201028

ULB ULB 2020-2021
EN TEMPS DE COVID,
L'UNIVERSITÉ CONTINUE !

INSTITUTIONNEL

ENSEIGNEMENT

RECHERCHE

INTERNATIONAL

VALEURS & ENGAGEMENTS



L'ESPRIT LIBRE, L'ABONNEMENT...
PAPIER ?

Si vous n'êtes pas membre de notre communauté universitaire et que vous ne recevez pas notre magazine, envoyez-nous, par mail, vos coordonnées (Nom, fonction, adresse).
christel.lejeune@ulb.be

L'ESPRIT LIBRE, VOUS LE PRÉFÉREZ...
EN LIGNE ?
RENDEZ-VOUS SUR :

Ulb.be/espritlebre 

PÉRIODIQUE D'INTÉRÊT GÉNÉRAL
PÉRIODIQUE - PARAÎT 4 FOIS PAR AN
N° d'agrégation P201028
Campus du Solbosch CP 130
50, av. F.D. Roosevelt - 1050 Bruxelles

ÉDITEUR RESPONSABLE :

Isabelle Pollet - Département des Relations extérieures

RÉDACTEUR EN CHEF:

Alain Dauchot

RÉDACTRICE EN CHEF ADJOINTE :

Ophélie Boffa

COMITÉ DE RÉDACTION :

Alain Dauchot - Kahina Benyacoub
Ophélie Boffa - Nathalie Gobbe - Isabelle Pollet

**AVEC LA PARTICIPATION
POUR CE NUMÉRO DE :**

Valérie Bombaerts - Simon Detemmerman
Violaine Jadoul - Jeremy Jenard - Benoît Kensier
Mathieu Léonard - Annemie Schaus
Jean-Philippe Schreiber - Florence Semal
Aude Staquet - Monique Tavernier
et l'équipe du Greffe - Valérie Van Innis

SECRÉTARIAT :

Christel Lejeune

CONTACT RÉDACTION :

Service communication,
ULB : alain.dauchot@ulb.be

MISE EN PAGE :

Geluck, Suykens & partners
Nathalie de Jamblinne

IMPRESSION :

SNEL

ROUTEUR :

Manufast

ESPRIT libré

ULB ALUMNI



NOUS SOMMES FIERS

de votre parcours
et de votre réussite !

RESTEZ BLEUS
DE L'ULB



DÉCOUVREZ
LE RÉSEAU
ALUMNI

ULB UNIVERSITÉ
LIBRE
DE BRUXELLES

Contactez Thibaut de Norre,
Head of Alumni & Fund Raising
Coordinator : + 32 (0) 474 95 30 15
Thibaut.de.norre@ulb.be





Annemie Schaus
Rectrice de l'ULB

UNE ANNÉE HORS NORMES, UN ENGAGEMENT CONTINU

Chers membres de la communauté universitaire,

C'est une période particulière qui s'achève, et dans le même temps qui clôt la première année de mon mandat de rectrice. Jamais dans nos vies sans doute n'avons-nous connu **un défi collectif** aussi intense que celui que nous avons vécu cette année. Pour moi, pour l'équipe rectorale, pour l'ensemble de notre communauté, l'année académique a été hors normes. Je ne souhaite pas revenir une fois encore sur les peurs que nous avons vécues, ni les privations de liberté ou les conséquences psychologiques, économiques et sociales de la crise. Tout cela est présent dans nos esprits, et le demeurera longtemps encore. Non, je veux voir de l'avant, je veux élargir notre horizon, je veux **être optimiste** et considérer que même si beaucoup de choses ont irrémédiablement changé, il nous faut reprendre au mieux le cours de nos activités, en tirant **les leçons de l'épreuve** que nous avons vécue et que nous continuons de vivre.

NOS REMERCIEMENTS

J'aimerais, avant de vous parler de nos projets et accomplissements, adresser mes remerciements les plus chaleureux **à l'ensemble de la communauté universitaire**, qui a fait preuve de patience, de compréhension, de résilience... et surtout d'adaptation à une situation des plus imprévues. Tous les personnels de l'Université ont été mis à l'épreuve, sans distinction, et ils n'ont pas ménagé leurs efforts pour poursuivre au mieux nos missions durant cette année hors normes : nos enseignants, nos chercheurs, nos membres de l'administration et plus particulièrement toutes celles et tous ceux qui ont poursuivi leurs activités sur site pour faire fonctionner l'Université au quotidien – dans les crèches, dans les secrétariats, au service des inscriptions, aux bibliothèques, aux infrastructures, dans les services de protection et de sécurité, parmi les personnels de nettoyage... et ce malgré le risque sanitaire constant.

UNE ÉPREUVE POUR LES ÉTUDIANT.ES

Les étudiants aussi – cette génération hélas quelque peu sacrifiée durant la crise – ont réussi à mener à bien cette année qu'ils ont vécue dans des conditions très particulières et souvent difficiles, et dans une grande solitude souvent. Malgré cette épreuve, ils se sont accrochés et ont travaillé sans relâche. Nous avons craint le décrochage de beaucoup d'entre eux : même si les études de certains ont été hélas affectées, le **taux de réussite aux examens** témoigne de ce que globalement l'on ne peut qu'être soulagés, satisfaits aussi des effets de notre politique d'aide à la réussite et du processus participatif *Back to campus*.

Notre reconnaissance va ainsi à notre vaste communauté de près de 35.000 étudiantes et étudiants, dont la vie a été bouleversée par un événement qui a brisé l'insouciance de leurs vingt ans. Ils ont plus que jamais été **au centre des préoccupations de l'Université** : nous avons en effet eu à cœur de venir en aide à celles et ceux qui rencontraient des **difficultés psychologiques** en mobilisant nos services de santé mentale, ou qui rencontraient des **difficultés socio-économiques**,

« J'aimerais, avant de vous parler de nos projets et accomplissements, adresser mes remerciements les plus chaleureux à l'ensemble de la communauté universitaire, qui a fait preuve de patience, de compréhension, de résilience... et surtout d'adaptation à une situation des plus imprévues »

en renforçant les capacités de notre service social et en faisant appel à nos Alumni ou à notre personnel. Conjugué aux efforts consentis par l'Union des Anciens Étudiants, cela a permis d'assurer une aide financière, une aide alimentaire ou l'achat de matériel là où les besoins étaient criants...

LA SOLIDARITÉ : PAS UN VAIN MOT

La création du **Fonds Rosa** pour venir en aide aux étudiants que la crise a fait basculer dans la précarité a permis d'accroître considérablement les moyens grâce à la générosité de l'ensemble de notre communauté. La solidarité n'est pas un vain mot à l'ULB ! Une Université qui a veillé aussi à répondre aux inquiétudes de ses étudiants non seulement relativement à la crise du coronavirus, mais aussi en matière de lutte contre les

violences sexuelles et le harcèlement – avec notamment la création d'un centre spécialisé dénommé **Cash-e**.

p.18



LA POURSUITE DE CHANTIERS ESSENTIELS

Notre Université a aussi été capable de poursuivre ou d'adapter ses activités durant la crise, mais également de faire progresser nombre de chantiers essentiels. Voilà un autre motif de se réjouir.

Les **innovations pédagogiques** se sont multipliées, répondant à des besoins fondamentaux, grâce au travail colossal accompli par le Centre d'appui pédagogique, le Service d'appui et de coordination horaires & auditoires, les enseignants eux-mêmes et bien sûr le Département informatique. Nous avons réussi en un temps record le basculement forcé vers le **télétravail** et **l'enseignement à distance** qui nous a été imposé dès le 13 mars 2020, et ce alors que nos outils informatiques avaient été gravement impactés par une attaque malveillante peu auparavant. En février 2021, l'ULB a pour cela reçu le **Corporate IT Award** dans la catégorie impact sociétal du digital. Le jury a récompensé les efforts menés par notre Université dans le cadre de la pandémie, distinguant ainsi le déploiement du **plan informatique et digital** et le beau chemin parcouru depuis un an, en matière de sécurité intégrée, de parc bureautique revisité, de standardisation, d'applications de qualité pour nos étudiants... Nous veillerons ici à poursuivre ces efforts – dans la concertation, comme il se doit.

p.26

p.32

p.37

p.12

p.13

p.20

p.16



FACE À LA COMPLEXITÉ, LA RÉFLEXION CRITIQUE

De nombreux chercheurs et enseignants de notre Université ne conçoivent pas leurs travaux et leur transmission des savoirs sans les intégrer profondément dans le progrès de la cité. On l'a vu à l'œuvre, plus que jamais, durant la pandémie : plusieurs de nos experts ont été parmi les plus écoutés pour tenter d'expliquer ce que nous vivions, pour partager aussi ce qu'est la complexité de la science – au point que nous y consacrons une nouvelle publication digitale, « Prisme », réalisée avec et pour les étudiants. Nombre de nos chercheurs, en parallèle, ont veillé à jeter un regard critique sur les politiques menées dans l'urgence et à évaluer les mutations profondes que nos sociétés vivent. Là aussi, notre Université engagée est en phase avec les préoccupations de la société – la liberté dont doivent jouir les chercheurs pour que la science soit innovante et au service de la cité s'est concrétisée dans le projet des « actions blanches ».

p.33

p.28

p.12

p.27

VERS LE GRAND HÔPITAL UNIVERSITAIRE DE BRUXELLES

Le 13 octobre prochain, nous inaugurerons le **nouvel Institut Jules Bordet** installé sur notre campus Érasme dans un bâtiment flambant neuf de 80.000 m², un campus où les **laboratoires d'anatomie humaine et animale** ont également été largement rénovés en à peine une année. Le déménagement de l'Institut Bordet marquera une étape importante dans la concrétisation du Grand Hôpital universitaire de Bruxelles réunissant la Ville de Bruxelles et l'ULB, et dont la première phase verra la création d'un **groupement hospitalier** rassemblant outre l'Institut Bordet, l'Hôpital des Enfants Reine Fabiola et l'Hôpital Erasme.



POLITIQUE DE RÉNOVATION & NOUVELLES INFRASTRUCTURES

Au plan des infrastructures, retenons au Solbosch la rénovation exemplaire du **bâtiment art déco B (l'ex E)**, ou le chantier en cours pour rehausser le **bâtiment U** afin d'y accueillir notre École de traducteurs et interprètes – il sera inauguré en 2022, en même temps que nous célébrerons le centenaire de ce campus. À la Plaine ont été lancés les travaux préparatoires pour la construction, dès cet automne, du **bâtiment E** destiné à accueillir plusieurs services de l'École polytechnique de Bruxelles, le département informatique de la Faculté des Sciences, un laboratoire de recherche en informatique de la VUB et plusieurs entités de la Haute École Bruxelles-Brabant.

Cet automne correspondra aussi au lancement des travaux pour la reconversion du bâtiment **Zénobe Gramme à Charleroi**, destiné à accueillir notre campus hennuyer. Les permis de construire ont également été accordés pour notre **Learning and Innovation Center** situé à la lisière entre les campus de l'ULB et de la VUB, ainsi que pour notre cité internationale **Usquare** à l'emplacement des anciennes casernes à Etterbeek – tous deux ambitionnent d'être des exemples de bâtiments durables, le premier sera un foyer d'innovation technologique, le second appelé à être reconverti en un quartier ouvert multifonctionnel, comportant notamment 480 logements étudiants.

p.14

p.18

p.23

p.24

p.12



BIEN-ÊTRE AU TRAVAIL & TRANSFORMATION DE L'ADMINISTRATION

Malgré le travail à distance, malgré la gestion de la crise sanitaire qui nous a beaucoup occupés, le plan de transformation de l'Université est particulièrement bien entamé. Sur la centaine de projets du **plan Morpho** dédiés à la transformation de l'administration, projets initiés en février 2020, plus de la moitié soit sont en cours (30), soit sont clôturés (22). Le **Département des relations et ressources humaines** s'est en outre réorganisé et a été doté de moyens lui permettant de mettre en place une très ambitieuse politique, notamment en matière de bien-être des travailleurs.



*Projets
immobiliers*

Rénovations

Plan Climat

Corporate IT
Awards

Plan informatique

Politique
hospitalière

*Learning &
Innovation
Center*

Durabilité

Innovations

Élections à
distance

Full Access

Hommages

Webdoc

Participation

*La culture contre
la pandémie*

Vote
électronique

Soutien au
culturel

Récompenses

Étudiants versus
« fake news »

SOCIÉTÉ
*Liberté de la
presse*

*Réduire les
inégalités*

Contre le
harcèlement

Mémoire

Défendre
les droits de
l'homme

*Aide aux
réfugiés*

CIVIS

Mobilité
internationale

*Accords,
Partenariats &
Rencontres*

Stratégies

Chercheurs en
danger

Coopération au
développement

*Erasmus
Mundus*

G3

MA conjoints

INTERNATIONAL

Vaccins

Prix

Qualité de l'air

FNRS

Bourses ERC

Réfugiés

Prisme

Covid-19

Robots

Crise

Cancer & thérapies

Anniversaire

Climat

RECHERCHE

Découvertes scientifiques

Boson

Projets innovants

Vulgarisation

Intelligence artificielle

La vie continue

Réussir

Transition

Distantiel

Confinement

Blocus assisté

Accompagnement

Urgence

ENSEIGNEMENT

Stages

Masterclass

Learning & Innovation Center

Prix

Apprentissages

Didactique

ALLIANCES INTERNATIONALES

Notre Institution a ainsi évolué de manière très significative durant l'année qui vient de s'écouler, cumulant réalisations et succès, tout en faisant face à l'accroissement considérable de sa population étudiante, de l'ordre de 11 %. Cette évolution s'accomplit aussi dans un cadre international, puisque nous nous insérons comme institution pionnière dans la dynamique d'une Alliance d'universités européennes dénommée **CIVIS**, laquelle verra de plus en plus se développer dans les années à venir des **mobilités** et des collaborations en matière d'enseignement et de recherche, avec la perspective de créer à terme un véritable campus interuniversitaire européen.

p.26

p.23

p.17

UNIVERSITÉ & CAMPUS DURABLES

Et puis, on le sait, l'un des accents essentiels de mon mandat est l'insistance sur notre mutation vers une Université durable, extrêmement attentive aux changements climatiques, aux transformations de nos modes de vie et aux adaptations que cela requiert. Un cadre a été déployé pour le **télétravail**, notre politique de **mobilité** a été ajustée, un **cadastre énergétique** des quatre campus a été réalisé et l'adaptation nécessaire vers un campus durable a été entreprise. Notre **Plan climat** nous sert désormais de guide fondamental en matière de projets et de rénovations de notre **parc immobilier**.





... ET SOLIDARITÉS DIVERSES

Nous avons également mis à l'honneur les personnels soignants, dont certains métiers sont en péril alors que leur courage a été exemplaire... de même que la valorisation du volontariat par la campagne #CoronaSolidarité, qui a permis de venir appuyer les services hospitaliers saturés durant la pandémie. Au départ des différents campus, de multiples initiatives ont veillé à adoucir quelque peu les tragiques situations nées de la crise : outre le volontariat, la participation aux opérations de dépistage dans les maisons de repos, la fabrication de matériel par nos FabLabs, différents projets solidaires et citoyens ont été développés, en particulier par des étudiants de notre Université – le jury de la bourse Stéphane Hessel a ainsi récompensé cinq d'entre eux.

ENGAGEMENTS DÉMOCRATIQUES...

Si l'on interroge l'opinion publique sur la perception qu'elle a de notre Université, le premier mot qui vient à l'esprit est celui d'engagement. Notre Institution est connue certes pour la qualité de ses enseignements et de ses recherches – à nouveau célébrés par de nombreux prix cette année –, mais ce qui la différencie des autres universités est sa tradition d'engagement démocratique et sa passion pour les libertés. En matière d'engagement, notre détermination pour revendiquer davantage de liberté, d'égalité et de solidarité a été vivace, plus que jamais en ces temps incertains où même chez nous les libertés sont hélas mises à mal.

p.34

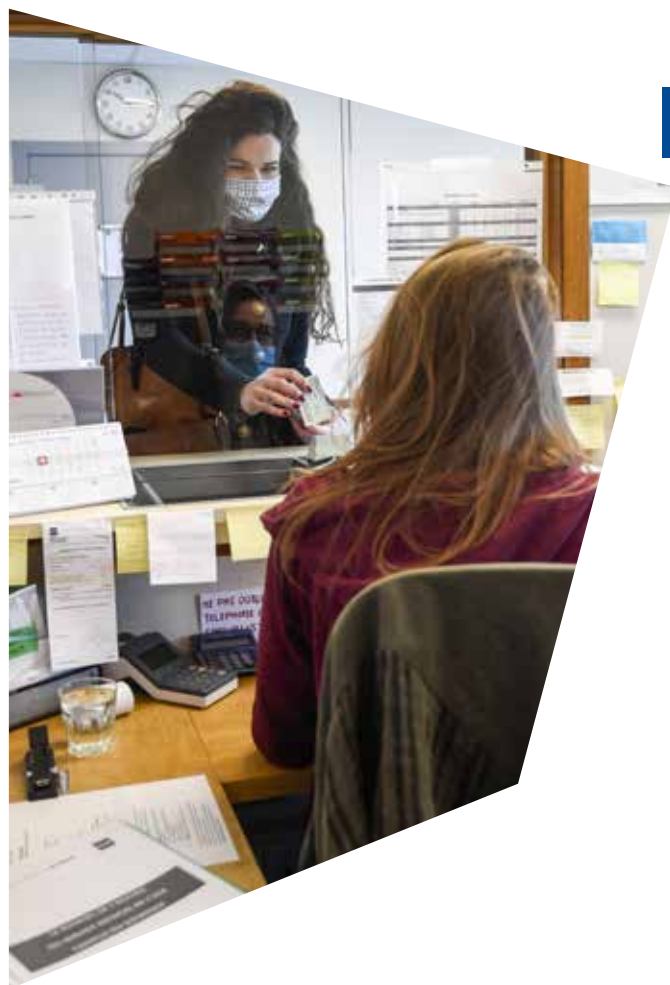
p.36

Ici, nous avons œuvré sur de nombreux fronts : le combat pour la libération de notre collègue, le Dr. Ahmadreza Djalali, injustement détenu dans les prisons iraniennes et condamné à mort à l'issue d'un procès inique ; pour les libertés académiques dans certaines démocraties illibérales et partout où elles ont été fortement mises à mal, en particulier en Turquie ; la célébration de deux figures majeures de la lutte pour les droits humains auxquelles ont été décernés, conjointement avec la VUB, des doctorats honoris causa, à savoir Svetlana Alexievitch, prix Nobel de littérature en 2015, et Zhang Zhan, figure centrale du journalisme et de la défense des droits en Chine ; la solidarité avec les enseignants et leur liberté d'enseigner, à l'heure où un professeur d'histoire a été en France lâchement assassiné parce qu'il tentait d'éveiller ses élèves à l'esprit critique ; la défense des libertés publiques, à l'heure où le croisement des données personnelles et la puissance des algorithmes peuvent mettre en péril la vie privée des citoyens.

p.35

p.29

p.15



MÉMOIRE VIVE

L'épreuve que nous avons vécue durant ces mois très particuliers méritait certainement d'en garder la trace, la mémoire vive. **ULB Culture** a dès lors lancé un appel à projets au sein de la communauté universitaire afin de rassembler des créations et des témoignages de cette période, présentés dans le **Musée temporaire du Confinement**. Celui-ci nous permettra, dans le temps long, de mesurer ce que cette crise inédite a changé en nous, parfois de manière profonde et durable.

Fidèle à l'esprit du libre examen et à sa vocation critique, même quand il s'agit d'interroger **notre propre histoire**, l'Université a aussi poursuivi ses efforts entrepris afin d'œuvrer à une **décolonisation de nos imaginaires et de nos pratiques**. Elle a créé un comité de pilotage sur les héritages coloniaux et les décolonisations, a travaillé à la décolonisation de sa **coopération au développement** ainsi qu'à **l'inventaire de ses collections coloniales**.

p.21

p.26

p.22

p.27

SANS PAPIERS & TRADITION D'ACCUEIL

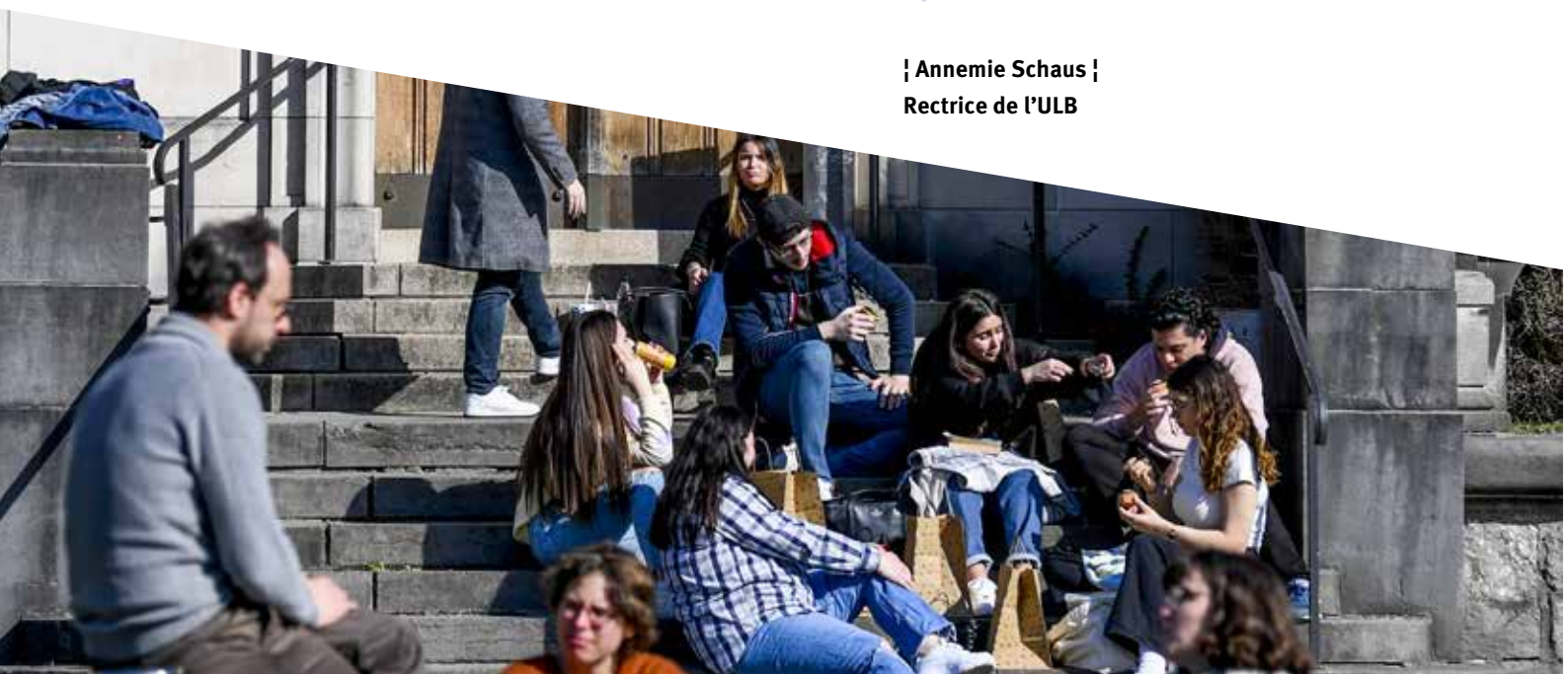
Depuis février 2021, le restaurant de notre campus de la Plaine a été occupé par des personnes **sans-papiers** qui ont vu dans cette occupation le moyen de faire entendre leurs revendications pour davantage de transparence, de cohérence et d'indépendance dans l'examen de leurs dossiers, en vue d'une régularisation sur notre territoire. Lassées de ne pas être entendues, fatiguées d'être considérées comme des esclaves exploitables sans merci, ces personnes sans papiers ont entamé le 23 mai dernier une grève de la faim qui les a vues frôler la mort avant qu'un terme provisoire y soit mis dans la perspective du dépôt de leurs dossiers de régularisation.

Notre Université n'a pas failli à sa tradition d'accueil, en acceptant cette occupation. Elle a conjointement avec la VUB entamé des **pourparlers** avec les autorités publiques et relayé les revendications des grévistes de la faim, suscitant également la création d'un **comité de soutien** afin de leur venir en aide. Nous resterons vigilants en la matière, comme partout où la dignité de la personne humaine est mise en péril. C'est là notre vocation, c'est là le cœur-même de ce que signifie être une **Université engagée**.

Chers Amis, Chères Amies, c'est avec courage et détermination que nous entamons cette nouvelle année académique. Puisse-t-elle être celle de la sérénité, mais aussi du nécessaire regard critique et lucide sur notre temps – bref, celle de la **fidélité** à ce que nous sommes !

Annemie

! Annemie Schaus !
Rectrice de l'ULB



APPRENTISSAGES & PERSPECTIVES

« Il nous faut reprendre au mieux le cours de nos activités, en tirant les leçons de l'épreuve que nous avons vécue et que nous continuons de vivre »

A.S.

ÉTUDIANT.ES & RÉUSSITE

« Nous avons craint le décrochage de beaucoup d'entre eux : même si les études de certains ont été hélas affectées, le taux de réussite aux examens témoigne de ce que globalement l'on ne peut qu'être soulagés, satisfaits aussi des effets de notre politique d'aide à la réussite et du processus participatif Back to campus »

A.S.

QUAND L'EMERGENCY REMOTE TEACHING S'EST INVITÉ À L'UNIV'...



Il faut faire une distinction entre l'*Emergency Remote Teaching* (enseignement à distance en cas d'urgence - mis en place pour faire face à une situation tout à fait exceptionnelle, notion apparue en mars 2020 à la suite de la crise de la Covid) et l'enseignement à distance. Il y a en effet au moins **3 différences majeures entre l'enseignement à distance et la situation à laquelle nous avons dû faire face**. Dans l'enseignement en distanciel, il y a une part importante de travail de scénarisation et de médiatisation d'un cours au préalable. Il faut compter 6 mois à 1 an pour la réalisation d'un MOOC par exemple, un temps que notre corps enseignant n'a pas eu quand est apparu le Covid, explique **Eric Uyttebrouck** du Centre d'appui pédagogique (CAP). Avec la crise sanitaire, nous nous sommes retrouvés toutes et tous confrontés tout d'abord à un contexte particulier et compliqué hors enseignement (problèmes de santé, financiers ou psychologiques). Enfin, chacun a plongé dans une situation d'enseignement à « distance » d'urgence qui a été imposée par la force des choses et donc subie par tout le monde, qu'il s'agisse des étudiants, des enseignants et de l'Institution. Depuis, les choses ont néanmoins évolué, en un an et demi !

PERMIS ACCORDÉ POUR LE LEARNING AND INNOVATION CENTER



Dans quelques années, un nouveau bâtiment sera construit à la frontière entre le campus de l'ULB et celui de la VUB. Il s'agit du *Learning and Innovation Center* (LIC) dont le permis d'urbanisme avait été accordé au mois d'octobre 2020. Ce centre d'apprentissage sera un **foyer d'innovation doté des dernières technologies pour soutenir la formation des étudiantes et étudiants et permettre l'échange de connaissances avec les expertes et experts du monde de l'entreprise**. Le bâtiment, d'une surface totale de 9.000 m² et composé de 7 étages, pourra accueillir 1000 personnes. Il se veut un exemple de construction : un immeuble à consommation d'énergie quasi nulle conçu avec des matériaux respectueux de l'environnement et parfaitement intégré au paysage vert environnant. Le budget pour l'ensemble du projet, travaux et études, est d'environ 22.000.000 €, dont 88% est payé par Beliris et 12% par les universités. Le Learning and Innovation Center a été conçu par evr-architecten, A229, Ney & Partners et Arcadis.

CHERCHEURS, CHERCHEUSES FACE À LA COVID-19



Face à la pandémie, nombre de chercheurs et chercheuses se sont mobilisés. Comment? Nous avons posé la question à sept d'entre eux: épidémiologistes, juriste, immunologiste, économiste, médecin, politologue, ils et elles nous répondent en à peine 2 minutes, face caméra. Découvrez sur ULBtv les vidéos d'**Yves Coppieters** (École de Santé publique), **Amandine Crespy** (Faculté de Philosophie et Sciences sociales), **Simon Dellicour** (Faculté des Sciences, École interfacultaire de bioingénieurs), **Elise Dermine** (Faculté de Droit et de Criminologie), **Mathias Dewatripont** (Faculté Solvay Brussels School of Economics and Management), **Marius Gilbert** (Faculté des Sciences, École interfacultaire de bioingénieurs) et **Stanislas Goriely** (Faculté des Sciences, Faculté de Médecine).

PRIX REINE PAOLA POUR SCHOLA ULB

L'ASBL Schola ULB a vu son **Programme Tutorat récompensé du prix Reine Paola pour l'enseignement 2020**. Cette distinction a reconnu l'engagement de tous les acteurs de l'ASBL – élèves, tuteurs, écoles partenaires, équipe salariée et administrateurs – pour la réussite et l'égalité des chances. Le Prix Reine Paola, reconduit tous les 3 ans, récompense des projets exemplaires dont l'initiative donne un nouvel élan, réel et significatif, à l'enseignement en faisant preuve de créativité et d'innovation pour en améliorer constamment la qualité. « À l'occasion des 30 ans du Programme Tutorat, il s'agissait d'une belle reconnaissance pour les 410 tuteurs mobilisés cette année auprès de 2.500 élèves, en collaboration avec nos 110 écoles partenaires. Pour mémoire, depuis 1989, plus de 35.000 élèves ont été accompagnés par 3.500 étudiants dans ce qui est devenu le plus grand dispositif belge de soutien scolaire. Une distinction qui s'est ajoutée fièrement aux autres prix engrangés au cours de ces dernières années tels que le Prix du Fonds Houtman (2014), le Fonds Reine Mathilde (2016) et le prix Comenius de l'Unesco (2004). **Cette année encore, l'asbl Schola ULB s'est mobilisée en faveur des jeunes en élargissant et en organisant son Tutorat « vacances d'été » sur de nouvelles communes** et à différentes dates afin de fournir, aux élèves des établissements-partenaires de la Région de Bruxelles-Capitale, un soutien scolaire entièrement gratuit dispensé par des étudiantes et étudiants de l'enseignement supérieur.



EASYSYSPACY : VULGARISONS LA SCIENCE !



Deux scientifiques, dont un chercheur de l'ULB, ont créé un compte Instagram de vulgarisation scientifique. Ça parle de tornades, de Mars, d'astéroïdes ou encore de hublots d'avions avec de belles illustrations et des textes simples.

Easyspacy a été récompensé par un prix Wernaers du FNRS. Pourquoi les hublots des avions ont-ils une forme arrondie ? Peut-on dévier un astéroïde ? Comment sait-on que la Terre est ronde ? Vous vous êtes déjà posé ces questions ? Deux jeunes diplômés en aéronautique et aérospatial y répondent sur leur compte Instagram. Easyspacy, c'est le nom de ce projet de vulgarisation scientifique lancé par **Léo Cotteleer, doctorant dans**

l'Unité de recherche aéro-thermo-mécanique (ATM) de l'École polytechnique de Bruxelles (ULB) et Sarah Joiret, diplômée en sciences spatiales à l'ULiège et qui travaille actuellement pour l'Agence spatiale européenne.

ULB

ENSEIGNEMENTS, APPRENTISSAGES & CONFINEMENT

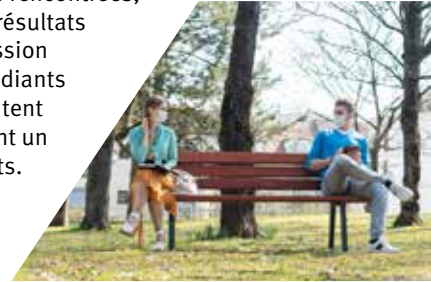
Sous l'effet de la crise sanitaire, l'ULB a été amenée à modifier rapidement les modalités d'enseignement, et toutes et tous, côté étudiantes et étudiants ou corps professoral, ont dû adapter leurs activités à la situation de confinement. Dans ce contexte, **deux questionnaires** leur ont respectivement été adressés afin de produire une image des conditions d'enseignement et d'apprentissage au cours du premier confinement. **L'action menée par le Service Qualité - Observatoire qualité (DTAS)** avait pour objectifs d'identifier la diversité des pratiques pédagogiques, de définir les difficultés rencontrées, et d'en tirer un bilan. L'enquête a permis de souligner les points de vue et attentes de chacune et chacun. De manière générale, étudiants et enseignants sont majoritaires à avoir demandé de favoriser un maximum l'enseignement en présentiel pour maintenir avant tout le lien avec la communauté universitaire et les interactions étudiants-enseignants. Il est également ressorti que les préoccupations étudiantes tournaient autour de 3 thématiques : les activités d'étude et organisationnelles, les aspects psychosociaux ainsi que les conditions d'étude. Les difficultés rencontrées étant identifiées, l'ULB a mis en place des dispositifs complémentaires afin d'y remédier (une préparation au blocus à distance, une semaine de blocus assisté virtuel, une « équipe Teams » afin de répondre au problème d'isolement, etc.). En plus de cela, le **Service social étudiants** a toujours été présent pour leur proposer des solutions face à des problèmes financiers, familiaux, juridiques et/ou administratifs.



L'IMPACT DE LA CRISE SUR LES ÉTUDIANT·ES ? ENQUÊTE

Comment les étudiantes et étudiants du supérieur vivent-ils la crise du Covid-19 ? **L'enquête réalisée en ligne par les psychologues de l'UCLouvain, de l'ULB et de l'ULiège a rassemblé plus de 25.000 étudiants.**

C'est la première enquête qui rassemble une proportion aussi importante de la population étudiante (Universités, Hautes Écoles, Instituts supérieurs des Arts) en Belgique, soit plus de 10% de l'ensemble des étudiants. Les étudiants ont été interrogés sur 4 aspects : les principales difficultés rencontrées, leur santé mentale, le respect des mesures sanitaires et les perspectives d'avenir. Les résultats sont préoccupants. Les taux élevés de symptômes avérés d'anxiété (50%) et de dépression (55%) mettent clairement en évidence les difficultés psychologiques auxquelles les étudiants de l'enseignement supérieur font face. Les étudiantes et étudiants de Bac 2 et 3 présentent les niveaux les plus élevés d'anxiété et de dépression. Les résultats montrent également un sentiment d'isolement, de solitude et un manque de contacts sociaux chez les étudiants. De manière générale, ils et elles se déclarent satisfaits de leurs relations familiales, amicales et amoureuses mais manifestent une insatisfaction marquée concernant leurs relations avec les autres étudiants et avec les enseignants.



JOURNÉES CIVIS 2020 : PENSER L'ENSEIGNEMENT DE DEMAIN

Les Journées CIVIS sont le principal événement annuel de CIVIS où corps étudiant, personnel universitaire, société civile, innovateurs, décideurs politiques et représentants locaux de toute l'Europe se réunissent pour se rencontrer, discuter et faire équipe afin de trouver des solutions innovantes aux grands défis sociétaux. Pour l'année 2020, les Journées CIVIS se sont déroulées



virtuellement les 9 et 10 novembre et ont été centrées sur **un enseignement plus vert, avec un accent sur la mobilité verte, la transdisciplinarité dans l'enseignement supérieur et la transformation numérique**. Le programme comprenait une journée entière de conférences, des tables rondes, des sessions de questions-réponses en direct et un hackathon de deux jours destiné aux étudiants de l'alliance CIVIS ! Un moment idéal pour «hacker» son campus, son Erasmus ou ses études pour un demain

plus vert ! C'était également une parfaite occasion pour des rencontres étudiantes entre les huit universités CIVIS et donner vie à ses idées. Durant la journée, la parole était à toutes et tous et il était possible de participer à une discussion globale sur les grands défis sociétaux de demain avec des experts de premier plan, d'approfondir ses connaissances sur les liens entre enseignement et durabilité, de participer à un brassage d'idées et de points de vue sur l'enseignement transdisciplinaire et la transformation numérique ; et de relever le défi de trouver des solutions pour un avenir durable dans et pour l'enseignement supérieur.

RÉNOVATION EXEMPLAIRE POUR LE BÂTIMENT B AU SOLBOSCH

En novembre 2020, nous annonçons la rénovation du bâtiment B du campus du Solbosch. Le bâtiment, de style Art-Déco et conçu par l'architecte Eugène Dhuicque en 1935, est inscrit à l'inventaire du patrimoine remarquable de la Ville de Bruxelles. **Le projet de rénovation portait sur son reconditionnement dans son intégralité, en y intégrant toutes les technologies contemporaines, et sans en perdre la qualité architecturale d'origine.** Le bâtiment a été optimisé énergétiquement et rendu plus accessible aux personnes à mobilité réduite (PMR). Il abrite notamment le nouvel **auditoire Roger Lallemant**. Celui-ci contient 145 places assises (+ 3 places PMR) et est équipé des dernières technologies, dont 1 régie et 5 cabines d'interprétation en prévision de l'accueil des traductrices, traducteurs et interprètes de la Faculté Lettres, Traduction et Communication du campus du Solbosch.



LE DÉFI DES VACCINS

La Belgique a investi 20 millions d'euros dans des infrastructures confinées et des laboratoires pour **tester des vaccins**. L'ULB et l'Université d'Anvers travaillent en étroite collaboration sur ce projet **unique**. En 2021, une infrastructure d'utilisation confinée de 30 lits sera installée sur le Campus Drie Eiken (à Wilrijk) et un laboratoire d'immunologie de haut niveau, répondant aux exigences de sécurité les plus élevées, sera créé à Bruxelles. Le projet se déclinera sous la forme d'un partenariat public-privé : les deux universités recherchent des investisseurs privés afin d'obtenir un appui financier supplémentaire, à concurrence d'un budget total de 40 millions d'euros. « Nous avons collaboré très étroitement par le passé avec les bailleurs de fonds participant activement à la recherche sur les vaccins. Nous avons attendu la décision du gouvernement avant d'entamer des négociations avec des investisseurs privés. Les entreprises pharmaceutiques et biotechnologiques s'intéressent également à ce projet. L'idée est de leur permettre d'utiliser nos infrastructures, mais pas de les financer directement » précise **Arnaud Marchant**.

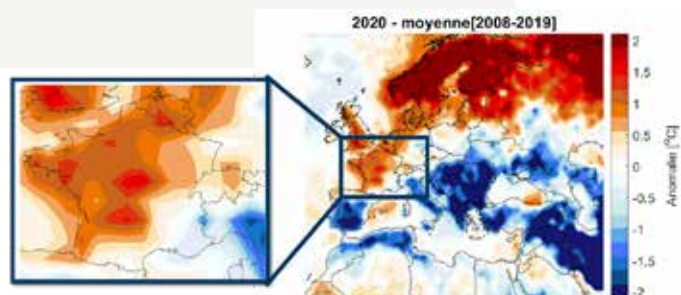
WEBDOC CONTRE PRÉJUGÉS SUR LES MIGRATIONS

Le collectif « Migration, au-delà des préjugés » continue sa lutte pour déconstruire les représentations erronées sur l'asile et la migration au travers d'un webdocumentaire en 4 parties à destination des 15-25 ans. Le webdocumentaire de **Migration, au-delà des préjugés propose** en 4 épisodes aux jeunes de réfléchir avec critique et de déconstruire les représentations sur la migration grâce à des jeux, exercices, vidéos, ainsi qu'un forum de discussion. Le webdocumentaire favorise un apprentissage à la fois ludique et participatif, qui peut être mené individuellement ou en groupe. Il outille en outre efficacement les professionnels de l'éducation et de la jeunesse qui désirent s'emparer avec leurs jeunes de ces sujets de société en constante évolution, sensibles et extrêmement complexes. Depuis la crise de l'accueil des réfugiés de 2015, le projet « Migration, au-delà des préjugés » rassemble un collectif de volontaires, accompagnés par l'Université libre de Bruxelles et le Conseil Jeunesse Développement (CJD), autour d'un objectif commun : élaborer des outils d'animation à destination des jeunes.



ULB

2020 VU DU CIEL : L'ANNÉE LA PLUS CHAUDE EN EUROPE



Les données récoltées depuis l'espace par la mission IASI, sur laquelle **les chercheurs et ingénieurs de l'équipe SQUARES** – Faculté des Sciences, ULB – travaillent, le confirment, l'année 2020 a été la plus chaude vécue en Europe. Dans tout le nord de l'Europe, les températures étaient en moyenne plus élevées de 1 à 2 degrés que les normales saisonnières. Les 5 dernières années ont été plus chaudes que les 8 années précédentes, les 3 plus chaudes étant les années 2020, 2019 et 2016 (une année « El Nino »). Depuis le lancement du premier IASI en 2007, les 3 instruments embarqués sur **les satellites Metop** surveillent 2 fois par jour partout autour du globe les températures, à la fois à la surface de la Terre et de la mer, et plus haut dans l'atmosphère. En moyennant plus de 3 millions d'observations disponibles chaque jour, des cartes globales sont établies, et les variations mensuelles et annuelles peuvent être analysées dans le détail. Les outils de traitement donnent des cartes de température très précises, permettant de distinguer les variations qui proviennent des fluctuations naturelles du système océan-atmosphère, par rapport aux perturbations induites par l'accumulation des gaz à effet de serre liés aux activités humaines.



L'ULB RÉCOMPENSÉE PAR UN CORPORATE IT AWARDS

L'ULB s'est vu décerner le Corporate IT Award, dans la catégorie « Impact sociétal du digital », pour ses efforts menés dans le cadre de la pandémie. Il s'agit là du premier Corporate IT Award attribué à une université. À peine remise d'une cyberattaque de grande ampleur, l'ULB a été capable de basculer **3.500 cours en mode digital, en l'espace de quelques semaines**. Rapidement, une **plateforme pour les examens à distance** a été déployée pour permettre la tenue des sessions d'examens (plus de 2.000 épreuves distinctes et 220.000 examens présentés sur la seule session de juin). Un **call-center** à destination des étudiantes et étudiants a également été mis en place, lequel a pu traiter plus de 3.000 appels. La Cellule d'appui pédagogique et les conseillers pédagogiques en faculté ont réalisé un travail extraordinaire pour accompagner un maximum d'enseignements dans leur migration vers un enseignement en mode distanciel. **Le jury a été particulièrement impressionné par l'efficacité de la collaboration entre les équipes pédagogiques et informatiques**, au bénéfice de toute l'Institution.

COVID-19 : LE RÔLE DES VOYAGES

Bien qu'il soit établi que les voyages internationaux au cours de l'été 2020 ont eu un impact sur la circulation du virus, il reste difficile d'évaluer comment ces voyages ont pu restructurer l'épidémie dans les différents pays européens. Dans une nouvelle étude publiée dans la **revue Nature** le 30 juin 2021, **Philippe Lemey** – Rega Institute, KU Leuven, **Simon Dellicour** – SpELL, Spatial Epidemiology Lab, École Interfacultaire de Bioingénieurs, Université libre de Bruxelles et professeur invité à la KU Leuven, **et leurs collaborateurs ont implémenté un modèle phylogéographique** pour évaluer comment les lignées virales nouvellement introduites, par opposition aux lignées virales persistantes, ont contribué à la résurgence de la COVID-19 en Europe. Leur modèle se base sur des données épidémiologiques, des données de mobilité et des données génomiques virales provenant de dix pays européens (Allemagne, Belgique, Espagne, France, Italie, Norvège, Pays-Bas, Portugal, Royaume-Uni, Suisse). Leurs analyses démontrent que dans la majorité des pays étudiés, plus de la moitié des lignées circulant à la fin de l'été résultaient de nouvelles introductions depuis le 15 juin. L'équipe belge montre aussi que le succès de la transmission des lignées nouvellement introduites était prédit par l'incidence locale de la COVID-19 : dans les pays qui ont connu une incidence estivale relativement élevée (par exemple l'Espagne, le Portugal, la Belgique et la France), les événements d'introduction ont conduit à proportionnellement moins de chaînes de transmission actives après le 15 août.



UNE SEMAINE DE BLOCUS ASSISTÉ

Du 19 décembre au 26 décembre 2020, étudiants et étudiantes ont pu participer à une nouvelle édition entièrement à distance du blocus assisté d'hiver organisée à l'ULB. Ce blocus a été l'occasion de fournir à celles et ceux qui étaient en demande, **un appui pédagogique, méthodologique et disciplinaire** afin de se préparer sereinement à la session de janvier 2021 et de se positionner par rapport à leurs apprentissages. Avec des inscriptions gratuites, un nombre de places illimité et un regroupement par faculté, le blocus encadré d'hiver a compté **près de 325 inscrits**. Le programme comprenait des séances méthodologiques quotidiennes pour apprendre à gérer son temps en fonction des tâches, mémoriser, se mettre au travail, etc., des outils pour gérer son stress, un suivi individualisé/*coaching* par l'accompagnateur aux apprentissages (à la demande et sur rendez-vous), un *live study* (non stop) et des accompagnements sur les matières.

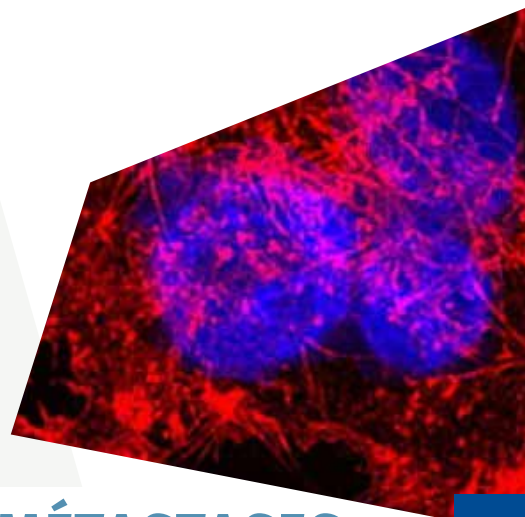
L'ULB EN SOUTIEN DU SECTEUR CULTUREL

Fin juin 2020, le Conseil d'administration de l'Université a marqué son soutien unanime au secteur culturel, fortement impacté par la situation sanitaire. L'ULB, comme université citoyenne, engagée pour sa ville et elle-même actrice du secteur culturel, a proposé d'ouvrir ses auditoriums gratuitement en accueillant **les activités des acteurs culturels dont les installations ne permettaient pas d'y tenir de spectacles** dans le respect des consignes sanitaires. La première activité programmée en septembre 2020 était l'accueil à l'ULB du **spectacle de Guillermo Guiz**, organisé par le Théâtre de la Toison d'Or avec le soutien de la Commune d'Ixelles. Pour remercier ceux qui ont été en première ligne lors de l'épidémie, ce sont les soignants de l'Hôpital Erasme et des hôpitaux d'Iris Sud qui ont été les premiers invités de l'humoriste pour son spectacle « Au suivant ».



SEMAINE DE LA MOBILITÉ INTERNATIONALE

Une mobilité à l'étranger, ça compte et pas seulement pour le CV! Indépendance, ouverture d'esprit, confiance en soi sont au rendez-vous. Du 3 au 6 novembre 2020, l'ULB a organisé la Semaine de la mobilité internationale. Au programme il y avait : **des sessions d'information pour se renseigner, un débat pour discuter du futur de la mobilité étudiante post-COVID19...** Les membres du personnel de l'ULB n'étaient pas en reste puisqu'une session d'informations a été prévue tout spécialement pour eux. Lors de cette semaine, un « *Fighting November Blues* » avait également été organisé par l'*International Welcome Desk* pour mettre un peu de baume au cœur des étudiants en organisant une soirée rien que pour eux ! Au programme : des interventions de Psy Campus et d'ULB Santé, ainsi qu'un grand Quizz organisé par l'association étudiante « ESN ».



CANCER, MÉTASTASES ET RÉSISTANCE À LA THÉRAPIE

ULB

Les métastases, soit la dissémination des cellules tumorales dans les organes distants, constituent la principale cause de mortalité chez les patients atteints d'un cancer. Pour former des métastases, les cellules doivent quitter la tumeur primaire, circuler dans le sang, coloniser des organes distants et former des métastases distantes. Il a été suggéré que **la transition épithélio-mésenchymateuse (EMT)**, un processus par lequel les cellules de l'épiderme se détachent de leurs cellules voisines et acquièrent des propriétés migratoires des cellules mésenchymateuses, était importante pour initier la cascade métastatique permettant aux cellules cancéreuses de quitter la tumeur primaire. Cependant, les mutations génétiques qui favorisent l'EMT ne sont pas connues. FAT1 figure parmi les gènes les plus fréquemment mutés dans un grand nombre de cancers. Les mutations de FAT1 engendrent une perte de fonction de ce gène suggérant que FAT1 agit comme un gène suppresseur de tumeur qui empêche le développement du cancer. Cependant, et malgré la haute fréquence des mutations de FAT1, son rôle dans le cancer est mal compris. Dans **la revue Nature, des chercheurs menés par Cédric Blanpain** – Directeur du Laboratoire des cellules souches et du cancer –, ont démontré pour la première fois que la perte de FAT1 favorisait l'EMT, les caractéristiques invasives et les métastases dans le carcinome spinocellulaire – le deuxième cancer le plus fréquent chez les humains –, le cancer du poumon – le cancer le plus meurtrier – et les tumeurs de la tête et du cou.



REHAUSSE DU BÂTIMENT U AU SOLBOSCH

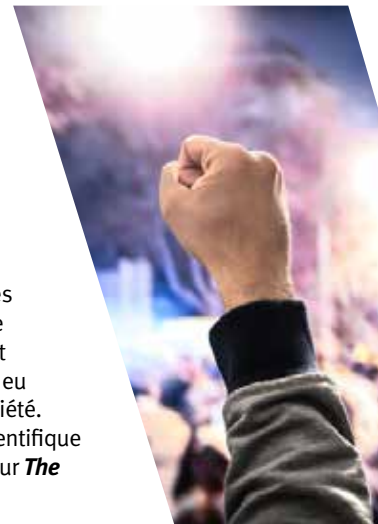
À la fin de l'année 2020, le chantier du projet d'accueil des traductrices, des traducteurs et interprètes au Solbosch (ATIS) a été lancé pour une durée estimée à une année. Il est question de rehausser le bâtiment U sur les ailes B-C-D afin de créer des locaux de cours pour accueillir, sur le campus du Solbosch, le Département concerné de la Faculté de Lettres, Traduction et Communication. Ce projet ambitieux d'extension du bâtiment consiste en la création d'un **6^e étage pour abriter des salles de cours et des laboratoires de langues d'un côté, et des locaux pour le personnel académique et technique d'un autre côté.**

Une bibliothèque et une salle polyvalente assureront la liaison entre ces deux ensembles. À nouveau, l'ULB a fait preuve d'une **exemplarité environnementale** avec une optimisation énergétique de la construction. Les nouveaux locaux seront accessibles aux PMR.



LE CEVIPOL SOUFFLE SES 20 BOUGIES

Plus de 60 membres effectifs, 38 collaboratrices et collaborateurs scientifiques et une attractivité croissante, en 20 ans le Centre d'étude de la vie politique (Cevipol) a grandi de manière exponentielle. **Créé en décembre 2000 pour étudier les questions politiques belges et européennes, le Cevipol a pris une dimension internationale.** Cette internationalisation se remarque autant par ses publications dans des revues et maisons d'édition de haut niveau, que par les terrains de recherche abordés (Union Européenne, Amérique latine, Russie, Caucase, Balkans, Asie) et la composition de ses membres (une quinzaine de nationalités représentées). Aujourd'hui, le centre mise sur cette diversité. **Il développe quatre axes de recherche** et souhaite fédérer les compétences de ses différents membres autour de thématiques transversales. La pluralité des approches théoriques, empiriques et méthodologiques nourrit en outre une ambition résolument comparative. Très présents dans les médias belges et internationaux, les chercheuses et les chercheurs du Cevipol ont toujours eu à cœur de produire et de promouvoir des recherches tournées vers la société. Pour ses 20 ans, afin de perpétuer cette tradition de communication scientifique vers le grand public, le centre de recherche publie une série d'articles sur ***The Conversation***.



L'ULB EST CASH-E FACE AU HARCÈLEMENT D'ÉTUDIANT·ES

Une cellule spécialisée destinée à mieux lutter contre les situations de harcèlement envers les étudiantes et étudiants a vu le jour à l'ULB. Cash-e (Centre d'accompagnement et de soutien dans les risques de harcèlement envers les étudiant·es) est le **fruit d'une longue réflexion et d'un travail mené conjointement par les autorités et des représentations étudiantes.** Ce nouveau lieu d'écoute, d'information et de prise en charge a pour spécificité d'être indépendant des autorités de l'ULB et est piloté par des professionnelles de la question. Ce centre vient en aide aux étudiantes et étudiants de l'ULB qui se sentent victimes de harcèlement moral ou sexuel, d'intimidation ou de pressions psychologiques en leur offrant écoute et accompagnement. Il offre en outre la garantie de l'anonymat dans la prise de contact ainsi qu'une totale confidentialité sur l'ensemble des éléments rapportés. L'équipe de cash-e veillera à la transparence de son action grâce à la publication régulière de ses indicateurs d'activité. Elle contribuera également à la mise en place de **mesures de prévention et à la nouvelle politique de bien-être des étudiantes et étudiants** en se basant sur ces nouveaux indicateurs ainsi obtenus.



SCIENCE & COMPLEXITÉ

« ...plus que jamais, durant la pandémie : plusieurs de nos experts ont été parmi les plus écoutés pour tenter d'expliquer ce que nous vivions, pour partager aussi ce qu'est la complexité de la science »

A.S.



UNE UNIVERSITÉ INTERNATIONALE

« Nous nous insérons comme institution pionnière dans la dynamique d'une Alliance d'universités européennes dénommée CIVIS, laquelle verra de plus en plus se développer dans les années à venir des mobilités et des collaborations en matière d'enseignement et de recherche, avec la perspective de créer à terme un véritable campus interuniversitaire européen »

A.S.

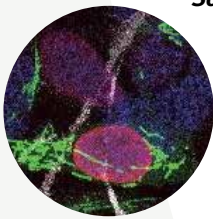
LE FLAIR DES BRUXELLOIS·ES POUR LA QUALITÉ DE L'AIR



Le projet de science participative « CurieuzenAir » va effectuer des mesures simultanément sur 3.000 sites dans le but de cartographier la qualité de l'air à l'échelle de la Région de Bruxelles-Capitale, avec une envergure géographique sans précédent. Des familles, des entreprises, des associations et des écoles auront la possibilité de participer à la collecte de données. Ce **projet pilote** a pour ambition d'être reproduit dans d'autres villes européennes. Ces données fourniront des informations plus fiables pour les politiques de lutte contre la pollution atmosphérique et Bruxelles Environnement pourra s'en servir pour optimiser les modèles relatifs à la qualité de l'air. Ce faisant, « CurieuzenAir » apporte une contribution innovante au **nouveau plan d'action de l'UE « Zéro pollution »** qui met fortement en avant l'amélioration de la qualité de l'air grâce à un large engagement de la population.

« CurieuzenAir » permet à des non-scientifiques de collecter des données de qualité. Les participantes et participants fixent un panneau immobilier à une fenêtre de leur maison, côté rue. Deux tubes de test occupent le « nez » de ce panneau, ils servent à calculer la concentration en dioxyde d'azote (NO₂), un indicateur de pollution provoquée par la circulation, dans l'air extérieur. Les données seront collectées sous la houlette de scientifiques de l'**Université d'Anvers**, tandis que l'analyse socioéconomique sera dirigée par l'**Université libre de Bruxelles**.

DEVENIR UNE CELLULE NERVEUSE... UNE QUESTION DE TIMING



Les mitochondries sont de petits organelles (composants) qui fournissent l'énergie essentielle à chaque cellule de notre corps, en particulier dans le cerveau. Des recherches, publiées dans **Science** par des chercheurs de l'ULB, montrent qu'ils régulent également un événement clé du développement du cerveau : la façon dont les cellules souches neuronales deviennent des cellules nerveuses. « Les maladies causées par des défauts dans les mitochondries entraînent des problèmes de développement dans de nombreux organes, en particulier le cerveau », explique le **Prof. Pierre Vanderhaeghen**, spécialiste des cellules souches et de la neurobiologie du développement. « Nous pensions autrefois que cela était lié à la fonction cruciale des mitochondries qui consiste à fournir de l'énergie aux cellules, mais ce n'est qu'une partie de leur travail : **des recherches récentes sur les cellules souches suggèrent que les mitochondries ont une influence directe sur le développement des organes.** Nous avons testé si, et comment, cela pouvait être le cas dans le cerveau ». Le prof. Vanderhaeghen – IRIBHM, UNI, Faculté de Médecine, Université libre de Bruxelles et VIB-KU Leuven – et ses collègues ont développé une nouvelle méthode pour observer les mitochondries de manière très détaillée en prenant sur « le fait » les cellules souches neuronales qui deviennent des neurones. Ils ont pu montrer qu'une fission accrue des mitochondries favorise en fait la différenciation vers un destin neuronal, tandis que la fusion des mitochondries après la mitose redirige les cellules filles vers l'auto-renouvellement.

PRIX SOCRATE 2021 POUR DES KITS DE LABO À DISTANCE

Le premier confinement a poussé le corps enseignant à s'adapter rapidement pour pouvoir continuer les cours à distance. C'est notamment le cas de **François Quitin et son équipe**. Ils ont d'ailleurs remporté le prix de pédagogie Socrate 2021 pour les laboratoires organisés à distance dans le cadre des **cours d'électronique**. Fin mars 2020, ils envoyaient 80 kits aux étudiantes et étudiants de BA3 et MA1 afin qu'ils puissent réaliser, chez eux, un prototype de balise de détresse. Le projet du kit de laboratoire individuel avait été déposé il y a quelques années et avançait à petits pas. La question de base ayant déclenché cette idée était de savoir comment certains allaient pouvoir continuer à s'approprier la matière, à recommencer chez eux, à la maison, les manipulations s'ils ne les avaient pas complètement comprises en laboratoire. Ensuite la crise sanitaire est arrivée et a accéléré le processus. François Quitin et son équipe ont alors pris les choses en main et ont envoyé par la poste des kits individuels à leurs étudiantes et étudiants pour pouvoir recréer des laboratoires à distance. En septembre 2020, l'équipe a fait une montée en puissance en prévoyant, cette fois, 200 kits individuels pour les BA2 et BA3, financés par **les Alumni de l'École**. De là s'est mise en place toute une organisation au sein de l'équipe pour orchestrer les cours à distance via Teams et se montrer présents pour tous ceux et celles qui avaient des questions.



UNE PREMIÈRE : LE VOTE ÉLECTRONIQUE À DISTANCE POUR LES ÉLECTIONS ÉTUDIANTES

En raison de la crise sanitaire liée au coronavirus Covid-19, l'Université a dû faire face à l'impossibilité, dès le mois de mars 2020, de tenir ses élections étudiantes selon les modalités en vigueur antérieurement. Le Conseil d'administration du 16 novembre 2020 a été informé de la possibilité de recourir et de mettre en œuvre un système de vote électronique à distance pour les élections étudiantes. Développé par des chercheurs français en cryptographie, **Belenios est une solution open source de vote public, répondant aux principes d'une élection démocratique comme au RGPD**, le Règlement général sur la protection des données. Compte tenu du nombre important d'électrices et d'électeurs (plus de 34.000), il a été préconisé, pour cette première expérience, d'étaler les jours de vote afin de s'assurer de la capacité d'accueil des systèmes informatiques. Le déroulement des opérations de vote s'est effectué sans réel problème lié à l'application de vote. Son utilisation s'est révélée simple, tant pour la configuration des scrutins que pour leur suivi, les didacticiels et les tests préalables ayant été précieux à cet égard. **Les collègues qui s'y sont impliqués en ont été extrêmement satisfaits, les électrices et les électeurs dans leur ensemble également.** Sans avoir eu à se déplacer massivement sur les campus de l'ULB, la communauté étudiante a pu procéder par un système transparent, sécurisé et respectant l'anonymat à l'élection démocratique et réglementaire de ses délégations. Le bilan de cette première mise en œuvre à grande échelle d'un système de vote électronique à distance pour les élections étudiantes a été présenté à l'Assemblée plénière du 17 mai 2021. Elle en a conclu que le projet pouvait être étendu à toutes les élections participatives qui s'annoncent pour le mois de décembre 2021. Le même logiciel *Belenios* sera utilisé, avec des améliorations tirées des enseignements du printemps 2021.



ÊTRE RÉFUGIÉS À BRUXELLES EN PÉRIODE DE PANDÉMIE

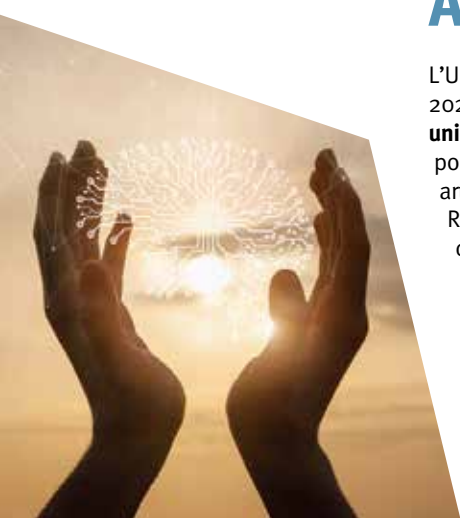
La crise de la COVID-19 n'a pas épargné les réfugiés. **Un rapport commandé par le Haut-Commissariat des Nations unies pour les réfugiés (UNHCR)** a analysé comment ils ont vécu la pandémie à Bruxelles lors du premier confinement. **Antoine Roblain** – CeSCuP, Faculté des Sciences psychologiques et de l'éducation – a rédigé ce rapport avec **Emanuele Politi** (KUL).

« Sur l'échantillon (300 personnes) que nous avons analysé, une proportion importante a indiqué avoir eu des soucis économiques liés à la perte d'un emploi ou de revenus, mais aussi des problèmes concernant le logement, trop petit ou peu adapté à la vie en confinement, explique Antoine Roblain. Outre ces problématiques, le niveau d'isolement social et de symptôme de détresse psychologique était particulièrement élevé. Cependant, toutes ces difficultés ne sont pas vécues par tous et toutes aussi intensément. **Le facteur le plus déterminant est le statut légal de la personne.** En comparaison avec les personnes ayant obtenu le statut de réfugiés, les personnes sans-papiers ont dû faire face à plus de difficultés », poursuit-il. Enfin, « l'isolement social est une problématique cruciale à laquelle les réfugiés et sans-papiers sont souvent confrontés. Développer ou reconstruire des réseaux et des liens sociaux autour des personnes réfugiées, avec ou sans papiers, est un enjeu central, pendant, mais aussi (et surtout) après la crise », conclut le chercheur.



FARI : UN NOUVEL INSTITUT D'INTELLIGENCE ARTIFICIELLE À BRUXELLES

L'ULB, la VUB et le gouvernement de la Région de Bruxelles-Capitale ont lancé, au mois de mars 2021, FARI, un nouvel institut d'intelligence artificielle pour le bien commun. FARI est **une structure unique qui rassemble plus de 300 chercheurs en IA et disciplines associées**, autour de projets pouvant bénéficier à l'intérêt général. L'institut encouragera la recherche sur une intelligence artificielle digne de confiance, transparente et explicable. Il aura également pour objectif d'aider la Région de Bruxelles-Capitale et ses habitants à relever des défis auxquels ils sont confrontés dans divers domaines. Les chercheurs du FARI fourniront des idées et contribueront à des projets sur le transport, le développement durable, les services de santé, les consultations civiques sur l'IA et les algorithmes. Ses projets impliqueront activement les citoyens et renforceront l'éducation sur l'IA et ses impacts dans la région. L'institut vise à créer un pont entre les experts en IA, les citoyens, les entreprises et les organisations locales. Il disposera de trois pôles : un pôle de recherche et d'innovation, un groupe de réflexion sur l'IA, les données et la société, et un pôle de tests et d'expériences de l'IA.





MUSÉE TEMPORAIRE DU CONFINEMENT

C'était il y a un an et demi, nous basculions dans une vie confinée. Afin de garder la mémoire de l'impact de cette période « hors normes » sur notre quotidien et nos habitudes, deux services de l'Université libre de Bruxelles, **ULB Culture et les Archives**, décident alors de récolter les créations, objets et témoignages de la communauté universitaire. Entre choc, sidération mais espoir aussi, l'idée d'une exposition est née. Le « Musée temporaire du confinement-ULB » a ouvert ses portes le 18 mars 2021. En quelques mois, ULB Culture a rassemblé, **Salle Allende, une centaine d'objets, dessins, histoires, photos, montages, ou encore clips musicaux**. Dans le prolongement de cette exposition qui s'intégrait dans l'année thématique des « Citoyennetés numériques », les Archives de l'ULB ont quant à elles rassemblé des témoignages sur cette période de notre histoire, qu'ils soient manuscrits ou digitaux. Les visiteurs pouvaient également partager leur ressenti, leurs propres expériences, face caméra dans un espace témoignage aménagé au cœur de l'exposition.

L'INDISPENSABLE OBJECTIF DE 1.5 °C

Une nouvelle étude publiée dans *Nature* et dirigée par le **Dr Tamsin Edwards**, du King's College de Londres prédit que l'élévation du niveau de la mer due à la fonte des glaces pourrait être réduite de moitié si nous atteignons l'objectif de l'Accord de Paris en limitant le réchauffement climatique à 1,5 °C. Les glaciers et les calottes glaciaires sont actuellement responsables d'environ la moitié de l'élévation mondiale du niveau de la mer. Elle a nécessité **près de 900 simulations réalisées par 38 groupes internationaux** utilisant des techniques statistiques pour améliorer notre compréhension de l'incertitude sur l'avenir. Le **Laboratoire de Glaciologie de l'ULB** est le seul qui a contribué à toutes les projections des glaces terrestres (Groenland, Antarctique et glaciers). À l'ULB, le **Dr Harry Zekollari** (chargé de recherches FNRS) a été impliqué dans la modélisation des glaciers, le **Dr Sainan Sun** (chercheuse postdoctorale) et le **Pr Frank Pattyn** ont contribué aux projections pour la calotte glaciaire antarctique et groenlandaise. Le **Dr Heiko Goelzer** (collaborateur scientifique) a dirigé la comparaison des modèles du Groenland.



S'IMPRÉGNER DE L'ULB... VIRTUELLEMENT



En raison des mesures sanitaires durant l'année académique dernière, l'ULB a dû s'adapter pour permettre aux futurs potentiels nouveaux étudiants et étudiantes de s'imprégner de l'université et s'informer sur les études et la vie sur les campus. C'est pourquoi **une Journée portes ouvertes virtuelles, une Matinée d'information virtuelle pour les parents et futurs étudiants et une Séance d'information virtuelle sur la rentrée ont été organisées**. Au programme, des 'conférences live', des exposés en direct sur les filières d'études, sur les démarches d'inscription, sur les aides financières, comment choisir ses études, etc. Des stands avec des représentantes et représentants de toutes nos facultés et nos services d'aides à la communauté étudiante accueillaient virtuellement les futurs étudiants (et quelquefois leurs parents). Des visites virtuelles des principaux campus de l'ULB et les résidences universitaires étaient également proposées, sans oublier une activité pour les 5^e secondaires.

LA MODERNISATION DU CAMPUS CHARLEROI SE POURSUIT

Les travaux sur le CampusUCharleroi pour la **reconversion du bâtiment Zénobe Gramme** ont commencé mi-novembre avec comme objectif la restauration des parties classées de l'édifice. Les mois suivants la **rénovation des bâtiments « le Solvay » et « la Maçonnerie »** ont également été planifiés. Grâce à sa reconversion, conduite par Ma² et archipelago, le bâtiment Gramme offrira à terme des auditoriums et des espaces confortables pour des chercheuses et chercheurs dans les domaines des sciences humaines et sociales, des sciences exactes et de la vie et des sciences de l'ingénieur. Le projet de réhabilitation des locaux prévoit notamment **d'intégrer les nouvelles pédagogies actives** du monde de l'enseignement en proposant des lieux de rencontre polyvalents. Les bâtiments Solvay et Maçonnerie, qui font aussi partie du CampusUCharleroi, seront équipés de laboratoires et de salles de cours. Ces travaux répondent à la volonté d'accueillir, dans le futur, entre 12.000 et 15.000 étudiants, professeurs et chercheurs sur le CampusUCharleroi.



RIS4CIVIS : LA STRATÉGIE DE RECHERCHE ET D'INNOVATION DE CIVIS

Le projet « RIS4CIVIS » soutiendra la dimension Recherche et Innovation (R&I) de l'Université européenne CIVIS en accord avec sa stratégie commune, intégrée et à long terme et en synergie avec sa dimension éducative. Le projet, d'une durée de 3 ans, s'est vu attribuer un budget de 2 millions d'euros par la Commission européenne **dans le cadre du programme Horizon 2020 «SWAFS» (Science with and for Society)**. RIS4CIVIS permettra à l'Alliance CIVIS et aux autres universités européennes de mettre en commun leur expertise et de poser les premiers jalons pour la résolution des grands défis du XXI^e siècle.

ULB

LE PRIX FRANQUI-COLLEN 2020 À CÉDRIC BLANPAIN

Professeur en Faculté de Médecine, investigateur Welbio et directeur du Laboratoire des cellules souches et du cancer, Cédric Blanpain a été récompensé par le Prix Francqui-Collen 2020. C'est le plus prestigieux prix scientifique belge, parfois appelé le « prix Nobel belge ». Le Prix Francqui-Collen récompense Cédric Blanpain pour sa recherche fondamentale dans les domaines du cancer et de la biologie des cellules souches. **Il est le 25^e chercheur de l'ULB à recevoir ce Prix, rebaptisé cette année Francqui-Collen en l'honneur du professeur Désiré Baron Collen**, lauréat en 1984 et mécène. Cédric Blanpain a également été trois fois lauréat d'un « ERC Grant » (Conseil européen de la recherche) et a créé, il y a deux ans, la spin-off Chromacure SA qui développe de nouveaux médicaments anti-cancéreux. Cédric Blanpain étudie les cellules souches au cours du développement embryonnaire, de l'homéostasie et de la réparation des tissus ainsi que leur connexion avec le développement et la progression des cancers. Il a marqué plusieurs avancées – en particulier liées aux cancers du sein et de la peau –, publiées dans les revues les plus prestigieuses et récompensées de nombreux prix.



CAMPUS DANSE À CHARLEROI

L'ULB, l'Université Ouverte et Charleroi Danse se sont associées pour proposer « Campus Danse », un programme destiné à découvrir la diversité et les enjeux de la création chorégraphique contemporaine, gratuit et ouvert à toutes et tous. Campus Danse est un cycle comprenant notamment 5 séances d'introduction à la danse contemporaine qui a été programmé entre février et mai 2021, les cours ayant eu lieu en distanciel sur Teams.



Campus
Danse

Introduction à la
danse contemporaine

5 cours

4 spectacles

3 rencontres

CANCER : VERS UNE NOUVELLE THÉRAPIE CONTRE LES MÉTASTASES

La cause principale de mortalité des patients atteints de cancer est liée aux métastases. La découverte de nouveaux traitements pour éradiquer les métastases constitue donc un défi majeur en oncologie. L'ARN messenger a été médiatisé ces derniers mois, via les vaccins contre la COVID-19. Dans une publication de *Nature Cancer*, des chercheurs de l'ULB ouvrent **une autre voie de recherche, tout aussi novatrice : des thérapies anti-cancéreuses inédites grâce à l'alphabet complexe de l'ARN messenger** (ou épigénétique de l'ARN).

Tout comme pour l'ADN, outre les 4 lettres bien connues (A, U, G, C), des lettres additionnelles habillent chimiquement l'ARN. C'est le cas de la lettre m6A, ou méthylation de l'ARN messenger, qui joue un rôle essentiel dans la régulation des gènes et ce, notamment grâce à l'action d'une enzyme appelée FTO. Les récents travaux de **l'équipe du Prof. François Fuks** – directeur du Laboratoire d'Épigénétique du Cancer, Faculté de Médecine et de l'ULB Cancer Research Center (U-CRC), ULB – lèvent pour la première fois le voile sur le rôle clef que joue l'enzyme FTO dans le développement des métastases cancéreuses. Ces découvertes devraient améliorer la compréhension de l'apparition des métastases, mais également nous diriger vers un nouveau paradigme de traitement des cancers, basé sur l'épigénétique de l'ARN. L'auteur principal de cette étude est le **Dr. Jana Jeschke** du laboratoire du Prof. Fuks. L'étude a également impliqué des équipes de l'Institut Bordet (les **Drs. Sotiriou et Willard-Gallo**), ainsi que de la KULeuven (**Dr. Marine**), et de l'ULg (**Drs. Chario et Close**).



QUATRE NOUVELLES BOURSES «ERC STARTING GRANT»

L'ULB compte 4 nouveaux Starting Grants. Issus des sciences humaines et sociales, leurs projets misent sur l'interdisciplinarité. **Nele Wynants** du Centre de recherche en cinéma et arts du spectacle, CiASp – Faculté de Lettres, Traduction et Communication, via son projet SCIFAIR, étudiera le rôle que les forains ont joué dans la transmission et la popularisation des sciences et techniques, lors de foires en Europe de l'Ouest, entre 1850 et 1914. **Paula Gobbi** – European Center for Advanced Research in Economics and Statistics, ECARES – Faculté Solvay Brussels School of Economics and Management, via son projet IDED, vise à comprendre les implications des interconnexions entre héritage et démographie sur le processus de développement économique. Il portera sur les pays européens (entre les XVII^e et XIX^e siècles), et d'Afrique sub-saharienne (depuis le siècle passé jusqu'à aujourd'hui). **Olivia Angé** est chercheuse au Laboratoire d'anthropologie des mondes contemporains, LAMC – Faculté de Philosophie et Sciences sociales. Son projet Seedsvalues s'intéressera aux valeurs éthiques qui incitent les cultivateurs à s'efforcer d'entretenir l'agrobiodiversité. Il étudiera trois hauts lieux de l'agrobiodiversité : cultures de pommes de terre au Pérou, du maïs au Mexique et du riz au Laos. **Stijn Van Petegem** du Service de psychologie du développement et de la famille – Faculté des Sciences psychologiques et de l'éducation, via son projet SAFE-SORRY, s'intéresse à la parentalité surprotectrice – « parents hélicoptère » – en augmentation ces dernières années et plus particulièrement à un aspect encore peu exploré de ce phénomène : ses causes sociétales, économiques et culturelles.

UNE UNIVERSITÉ DURABLE

« Un cadre a été déployé pour le télétravail, notre politique de mobilité a été ajustée, un cadastre énergétique des quatre campus a été réalisé et l'adaptation nécessaire vers un campus durable a été entreprise »

A.S.

UNE UNIVERSITÉ ENGAGÉE

« En matière d'engagement, notre détermination pour revendiquer davantage de liberté, d'égalité et de solidarité a été vivace, plus que jamais en ces temps incertains où même chez nous les libertés sont hélas mises à mal »

A.S.

PLAN CLIMAT À L'ULB

L'ULB s'est résolument engagée à réduire ses émissions de gaz à effet de serre au cours des 10 prochaines années. Par une stratégie de rénovation énergétique, par une stratégie de déplacements professionnels, par une politique de mobilité, par une politique de livraison durable, une stratégie d'achats durable, etc. Le **Plan Climat** est une feuille de route, un coup d'accélérateur pour concrétiser nos engagements et accélérer leur mise en œuvre afin de répondre à l'ampleur des défis climatiques. Il a été le fruit d'un travail de réflexion collectif intense en 2019 et d'un processus de consultation participative qui va se poursuivre au long des prochaines années. Il répond aux exigences de notre société et aux appels de la société civile. Étant le 2^e plus grand employeur de la Région bruxelloise, c'est important. **Les 6 actions prioritaires actées pour le moment par le conseil d'administration et en cours de mises en œuvre permettront de réduire de 13 à 15% nos émissions de gaz à effet de serre en 2030.** Ce ne sera pas suffisant pour s'aligner sur les objectifs européens, raison pour laquelle ce plan est un plan itératif, dans la ligne de mire des plans stratégiques de l'ULB.



ENSEIGNEMENT & DIDACTIQUE À L'ULB

L'ULB a la volonté de (re)mettre l'envie d'enseigner au cœur de la formation, de transmettre aux futures enseignantes et enseignants la passion pour leur discipline, de les outiller pour les défis de notre temps, de leur apprendre à accueillir la diversité et à en explorer les richesses. **Une brochure autour de la didactique et des sciences de l'éducation est parue (<https://education.ulb.be/>).** Elle est faite pour vous si vous êtes curieux et souhaitez découvrir le métier d'enseignant, si vous vous destinez à un métier lié à l'enseignement et l'éducation, dans le milieu scolaire, l'enseignement supérieur, au sein d'un service pédagogique ou de formation. Elle s'adresse également aux enseignantes et enseignants qui désirent continuer à se former, etc.



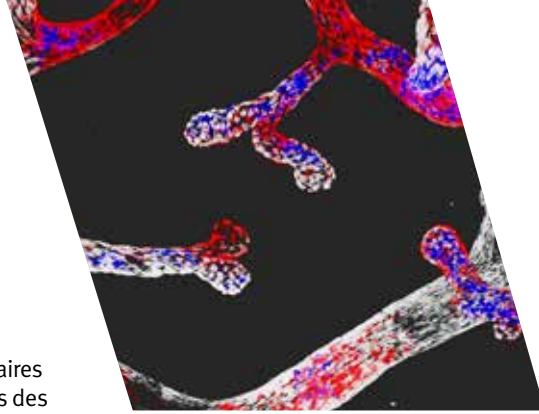
SANS-PAPIERS : POUR UN DÉBAT

Pendant des mois, des personnes sans-papiers ont occupé (et occupent encore) des lieux emblématiques, dont des locaux de notre Université sur le campus de la Plaine au Forum. Elles ont mené de nombreuses manifestations pacifiques et ont obtenu le soutien de nombreuses organisations et de très nombreux citoyens. L'ULB a soutenu publiquement les revendications de ces personnes, qui ont entamé une **grève de la faim** à la fin du mois de mai 2021. **Certaines d'entre elles sont installées et travaillent en Belgique depuis de nombreuses années.** Elles demandent que l'on prenne en considération leur situation pour examiner de manière indépendante, cohérente et transparente leurs conditions de régularisation. Les rectrice et recteurs des universités francophones du pays ont été alarmés par l'état de santé des grévistes. Ils ont demandé aux autorités politiques d'user de tous les moyens légaux en leur pouvoir pour trouver des solutions, au moins transitoires, à la situation des personnes sans-papiers et, dans le même temps, ont demandé instamment aux grévistes de la faim de mettre un terme à leur action. Un appel à débat public sur la problématique des réfugiés a également été lancé.



CONTRÔLE DE L'IDENTITÉ CELLULAIRE : DU NEUF

La glande mammaire et la prostate sont composées de deux types cellulaires différents : les cellules basales et les cellules luminales. Ces deux types cellulaires sont maintenus par des cellules souches distinctes basales et luminales. Dans des conditions normales, les cellules souches basales chez l'adulte donnent seulement naissance à des cellules basales. En revanche, lors d'une transplantation ou de l'initiation d'un cancer, les cellules souches basales sont susceptibles de générer à la fois des cellules souches basales et des cellules luminales et devenir ainsi multipotentes (pouvant donner naissance à plus d'un type cellulaire). Les mécanismes permettant aux cellules souches basales de restreindre cette multipotence dans les conditions normales ou d'activer la multipotence dans des conditions de réparation tissulaire demeurent inconnus. Dans une **nouvelle étude** publiée le 26 août et qui fait la couverture du prestigieux journal **Nature**, une **équipe de chercheurs dirigée par le Professeur Cédric Blanpain** – investigateur WELBIO et directeur du Laboratoire des cellules souches et du cancer à la Faculté de Médecine de l'Université libre de Bruxelles – a découvert que la communication entre les cellules basales et luminales restreignait la multipotence des cellules souches de la glande mammaire et de la prostate. Elle a également identifié les signaux qui restreignent la multipotence dans des conditions normales et qui l'activent dans des conditions de régénération et de réparation tissulaire. Cette nouvelle étude, dont la première auteure est **Alessia Centonze**, a d'importantes implications pour la compréhension des mécanismes de la formation du cancer.



JOURNÉE DE LA COOPÉRATION

Pour sa 15^e édition (virtuelle), qui a eu lieu le 18 mars 2021, la Journée de la coopération nous invitait à redessiner nos imaginaires autour de la représentation de la Terre : la carte du monde que nous avons étudiée à l'école ne respecte pas les surfaces réelles des continents mais place l'Europe au centre du monde. Un changement de perspective illustre la diversité des représentations de la réalité. **Que représente réellement la coopération au développement ? Quelle est sa réalité sur le terrain ? Quel héritage le passé colonial de la Belgique a-t-il légué à notre politique et notre vision de la coopération au développement ? Comment déconstruire notre imaginaire dudit « Sud » ?** C'est à ce type de questions passionnantes qu'il fut répondu tout au long de la Journée.

ULB

PRISME, LE NOUVEAU MAGAZINE ÉTUDIANT DE L'ULB

L'ULB a lancé le magazine PRISME. Créé pour et avec les étudiants, ce magazine en ligne vise à appréhender les enjeux de société et les questions que pose la science dans leur complexité, en s'appuyant sur des expertises scientifiques. À découvrir sur prisme.ulb.be. La pandémie nous l'a montré : face à une actualité complexe, changeante, qui touche à des enjeux de société multiples – tels que le climat, la migration, la santé, les libertés... –, l'Université a un rôle-clé à jouer : expliquer, partager les connaissances scientifiques mais aussi stimuler la réflexion et enrichir le débat. En réponse, l'ULB a lancé ce nouveau **magazine web. Comprendre, questionner, débattre**. Gratuit, multimédia, PRISME explore des enjeux de société complexes et répond aux questions, interpellations des étudiantes et étudiants en s'appuyant sur l'expertise scientifique multidisciplinaire de l'ULB. PRISME est **entièrement créé par des étudiants et doctorants**, accompagnés par des enseignants chercheurs et chercheuses de l'ULB : les étudiants participent à la direction éditoriale du magazine, aux réunions de rédaction et à la production des différents contenus (articles, photos, vidéos, audios, dessins, infographies...). Destiné aux 18-30 ans (et au-delà), PRISME paraîtra trois fois par an : chaque numéro traitera d'un enjeu de société, en s'appuyant sur des expertises scientifiques issues de toutes les disciplines. Le premier numéro était consacré aux vaccins.

Prisme

Comprendre, questionner, débattre

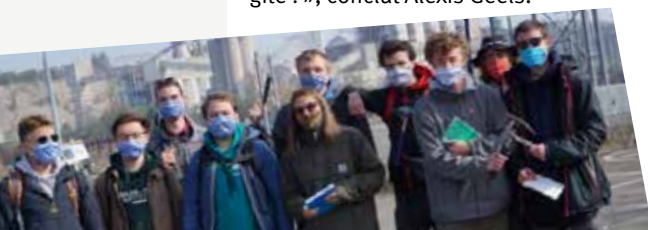
RÉNOVATION COMPLÈTE DES LABOS D'ANATOMIE HUMAINE ET ANIMALE, À ERASME



Entamé en janvier 2020, le chantier relatif à la rénovation des laboratoires d'anatomie humaine et animale sur le campus Erasme a été achevé un an après en un temps record. L'aménagement des locaux ainsi que l'implantation des équipements ont été entièrement revus. Ce projet, situé dans le bâtiment GE du campus Erasme, concernait les travaux de **rénovation des salles de dissection d'anatomie humaine, des salles de dissection d'anatomie vétérinaire, et des installations d'embaumement du Service de leg de corps**. Il était essentiel qu'au terme du chantier, les surfaces d'anatomies humaine et vétérinaire répondent aux besoins des personnels de laboratoires mais également à la pratique des étudiantes et étudiants. Au total, ce sont près de 2.000 m² de surfaces qui ont été rénovés. En plus des travaux de rénovation de gros-œuvre et de parachèvements, toutes les techniques spéciales (hydrauliques, aérauliques, électriques...) ont également été remplacées, tout comme l'ensemble des équipements des deux laboratoires (chambres froides, tables d'injection et de dissection, etc.).

UN STAGE EN GÉOLOGIE PAS COMME LES AUTRES !

Le stage de cartographie géologique du cours « Levés cartographiques et géologie de la Belgique », coordonné par Serge Delaby, se déroulant normalement à Treignes (région de Couvin) en résidentiel a dû être adapté suite aux mesures sanitaires. Si les mesures sanitaires mises en place par les autorités permettaient une sortie de terrain, les modalités usuelles du stage en cartographie ne pouvaient pas s'appliquer cette année. L'équipe organisatrice a donc dû rapidement réagir à un casse-tête logistique : comment faire venir les stagiaires ? Fallait-il trouver une nouvelle zone plus adéquate ? « La zone autour de la gare de Jemelle a répondu à la plupart des critères : un trajet pas trop long et direct, des roches similaires au terrain de Treignes et une géologie structurale légèrement compliquée mais abordable », nous raconte **Alexis Geels, assistant (Faculté des Sciences)**. C'est **Serge Delaby, organisateur du stage**, qui, grâce à sa connaissance approfondie de la géologie de la Belgique, a pu trouver cette zone. La seule inconnue qui persistait était la présence suffisante d'affleurement, car même après plusieurs jours de préparation sur le terrain pour bien comprendre et interpréter la géologie locale, certaines zones demeuraient floues. Qu'à cela ne tienne, l'équipe de coordination du stage a pu aiguiller les intéressés vers les affleurements clefs et explorer les zones d'ombres avec eux. Bilan du stage ? Des étudiants ravis d'avoir enfin pu aller sur le terrain, eux qui n'ont rien pu faire l'année dernière, mais exténués par une semaine de journées interminables. « On espère que l'année prochaine le stage puisse à nouveau s'organiser en gîte ! », conclut Alexis Geels.



BEL CENTER, EN L'HONNEUR DES PHYSICIENS ROBERT BROUT, FRANÇOIS ENGLERT ET GEORGES LEMAÎTRE



Le 8 septembre 2020 a été signé à Bruxelles, l'acte de constitution de l'asbl BEL Center. Elle entend développer l'action des physiciens Robert Brout, François Englert – Prix Nobel de Physique 2013 – et Georges Lemaître, à l'origine de la théorie du Big Bang, tant dans le domaine de la recherche que dans la collaboration entre institutions. **L'acte a été signé en présence des autorités et représentants des quatre universités fondatrices** – ULB, UCLouvain VUB, KULeuven – et de la Secrétaire d'État à la Région de Bruxelles-Capitale, chargée de la Transition économique et de la Recherche scientifique, Barbara Trachte. L'asbl a pour but de promouvoir le rayonnement scientifique de la Région Bruxelles-Capitale ; d'encourager l'animation et l'hébergement des activités de recherche menées à cet effet dans un environnement central, stimulant et créatif ; de renforcer les centres d'excellence scientifiques ; mais aussi de jouer un rôle déterminant dans la sensibilisation du public à l'importance de la recherche scientifique, en collaboration avec les organismes et institutions existants ; et de consolider le succès lié à la collaboration entre différentes unités de recherche. Le centre souhaite aussi développer la collaboration avec des artistes, et promouvoir le dialogue avec le public en général.

SVETLANA ALEXIEVICH, DHC DE L'ULB ET LA VUB



La journaliste d'investigation et dissidente biélorusse Svetlana Alexievich a reçu, le 3 mai dernier, les insignes de Doctorat honoris causa de l'ULB et de la VUB lors de l'édition 2021 du Difference Day. **Organisée chaque année à l'occasion de la Journée mondiale de la liberté de la presse, le Difference Day** entend donner la parole à des experts et célébrer la liberté d'expression sous toutes ses formes. Cet événement avait pour thème cette année: «Women breaking the news. En décernant un doctorat honorifique à Svetlana Alexievich, la VUB et l'ULB souhaitent rendre hommage à une auteure qui donne une voix aux citoyens et à l'opposition réprimée dans son pays. Dans sa quête de la vérité, elle n'hésite pas, au péril de sa vie, à rechercher des faits et des événements qui sont écartés de l'historiographie officielle. Svetlana Aleksandrovna Alexievich est une **journaliste d'investigation, historienne et écrivaine biélorusse, dont l'œuvre a été couronnée par le prix Nobel de littérature en 2015**. Parce que son travail perce les mythes et les illusions et n'est pas guidé par la version officielle des faits, elle a souvent fait l'objet de critiques de la part des autorités, tant à l'époque de l'Union soviétique, où elle a perdu son emploi de journaliste, qu'ensuite en tant qu'écrivaine au Belarus, où son travail ne pouvait être publié. Elle a donc dû quitter son pays en 2000 et a séjourné à Paris et à Berlin pendant longtemps. En 2011, elle choisit délibérément de retourner en Biélorussie et devient l'un des visages de l'opposition démocratique dans le pays.

LANCEMENT DE SIX PROJETS DE RECHERCHE FNRS À L'ULB

Le FNRS soutient **6 projets exceptionnels de Recherche (PER) en sciences de la vie et de la santé, sciences exactes, et sciences humaines et sociales** portés par des chercheurs et chercheuses de l'ULB. Du rôle des anticorps dans le diagnostic et la pathogénie de l'infection à l'impact de la pandémie sur notre économie, ces projets visent à répondre à des questions essentielles sur la pandémie de COVID-19. Le premier projet est porté par **Arnaud Marchant** - IMI, Faculté de Médecine. Le deuxième par **Marianne Rومان** - Computational Biology and Bioinformatics, École Polytechnique - et **Fabio Silvio Taccone** - Soins intensifs, Faculté de Médecine. Le troisième par **Emanuele Garone** - SAAS, École polytechnique de Bruxelles. Le quatrième par **François Reniers** - Chimie des surfaces, interfaces et nanomatériaux, Faculté des Sciences -, **Anne Op de Beeck** - ULB Center for Diabetes Research, Faculté de Médecine - et **Carine Van Lint** - Laboratoire de Virologie moléculaire, Faculté des Sciences. Le cinquième par **Andrea Rea** - GERME, Faculté de Philosophie et Sciences sociales -, **Catherine Bouland, Yves Coppieters** - École de Santé publique -, et **Jean-Christophe Goffard** - Hôpital Erasme. Le sixième projet s'intéresse à l'impact de la pandémie sur notre économie. Il est mené au sein d'ECARES, Faculté Solvay Brussels School of Economics and Management par **Glen Magerman, Bram De Rock, Mathias Dewatripont**.



ULB



UN NOUVEAU MASTER ERASMUS MUNDUS

Le Master Erasmus Mundus **en droit international de la sécurité mondiale, de la paix et du développement (ILGSPD)** est conçu pour former la prochaine génération de juristes et de décideurs politiques capables de s'orienter dans le contexte politique du droit international, et disposant des connaissances complètes nécessaires pour s'engager dans les questions de sécurité mondiale, de paix et de développement. Ce Master offre l'occasion unique d'étudier avec six partenaires pendant deux ans et d'obtenir un diplôme de master commun, double ou multiple, selon la combinaison des trois partenaires diplômants. **Ce programme sera mis en œuvre par un consortium de neuf établissements d'enseignement supérieur européens** : l'Université de Glasgow, l'Institut Barcelona d'Estudis Internacionals (délivrant un diplôme conjoint de l'Université de Barcelone, de l'Université autonome de Barcelone et de l'Université Pompeu Fabra), l'Université de Tartu, l'Université Leuphana de Lunebourg, l'Université Radboud, et l'Université libre de Bruxelles. Il s'agit d'un programme novateur et multidisciplinaire qui donne à la prochaine génération de juristes et de décideurs la capacité de s'engager dans le contexte politique du droit international et des approches holistiques nécessaires à la sécurité, à la paix et au développement dans le monde.



« COÛT DE L'ENFANT » : L'IMPACT DU CONGÉ PATERNITÉ

La maternité est le premier facteur d'inégalités de genre sur le marché du travail. Le terme « coût de l'enfant » (« *child penalty* » en anglais) est largement utilisé dans la littérature économique pour désigner ce phénomène d'écart de revenus entre hommes et femmes engendré par la naissance des enfants. **Une étude menée par Sébastien Fontenay et Ilan Tojerow** – DULBEA, Solvay Brussels School of Economics and Management – offre une vue globale de ce coût de l'enfant pour les mères en Belgique. « On a pu observer que celui-ci représente une diminution de 43% des revenus des mères jusqu'à 8 ans après la première naissance. Aucune diminution similaire n'est observée chez les pères », explique Sébastien Fontenay. L'étude montre également que les mères belges ont davantage tendance que les pères à se trouver en incapacité de travail après la naissance leur premier enfant. Enfin, l'article met en exergue qu'accorder un congé de paternité de deux semaines permet de réduire sensiblement les coûts liés à la présence d'enfants. En utilisant une réforme législative de 2002, les chercheurs démontrent que l'introduction d'un congé de paternité a réduit de 21% le temps que les mères ont passé en incapacité de travail sur une période de 12 ans.



ULB-VUB : UNE OFFRE PLUS RICHE DE FORMATIONS MULTILINGUES

Lors de cette rentrée, près de 3 programmes de bachelier et 13 programmes de master des facultés de Philosophie et Sciences sociales (philosophie), de Lettres, Traduction et Communication (langues et lettres), des Sciences psychologiques et de l'éducation (sciences de la psychologie, sciences de l'éducation, logopédie) et de Droit et de Criminologie (criminologie) permettront à leurs étudiants de remplacer certains cours par des cours équivalents à la VUB, ou d'opter pour des cours à option issus de cette même université « sœur ». **C'est l'occasion pour les étudiants de suivre une partie de leur formation en néerlandais, voire en anglais, et de se perfectionner dans ces deux langues.** Cette offre s'ajoute aux nombreux programmes communs déjà existants entre les deux institutions et s'inscrit dans leur volonté de renforcer leur offre de formation multilingue.

THERMObOTS : LES ROBOTS QUI MARCHENT SUR L'EAU

Les équipes du laboratoire TIPS (Transferts, Interfaces et Procédés, ULB) ont allié leurs compétences en physique appliquée avec celles en microrobotique de l'**institut FEMTO-ST (CNRS/UBFC)** pour construire **de nouveaux microrobots capables d'évoluer sur la surface de l'eau.** Jusqu'à alors, la surface de l'eau, pourtant largement exploitée dans la nature par les insectes, restait peu explorée par la microrobotique. Les équipes de recherche ont montré que les ThermoBots pouvaient suivre une trajectoire de manière contrôlée avec une précision inférieure au millimètre à des vitesses pourtant très importantes à l'échelle miniature (20 fois la taille du robot par seconde soit l'équivalent de 200km/h pour un véhicule automobile). L'avenir de ces ThermoBots reste à définir, mais on peut imaginer qu'ils puissent venir interagir avec des insectes évoluant sur les surfaces de liquide pour étudier leur comportement ou qu'ils soient utilisés pour convoyer des microcomposants le long de microcanaux dans une usine miniature.



CORONAVIRUS & PROACTIVITÉ

« Au départ des différents campus, de multiples initiatives ont veillé à adoucir quelque peu les tragiques situations nées de la crise : outre le volontariat, la participation aux opérations de dépistage dans les maisons de repos, la fabrication de matériel »

A.S.

UNE TRADITION D'ACCUEIL

« Notre Université n'a pas failli à sa tradition d'accueil, en acceptant l'occupation de sans papiers. Elle a conjointement avec la VUB entamé des pourparlers avec les autorités publiques et relayé les revendications des grévistes de la faim, suscitant également la création d'un comité de soutien afin de leur venir en aide »

A.S.

LE G3 SOUTIEN NEUF NOUVEAUX PROJETS

Dans le cadre de son appel à projets 2020, le G3 offrira son soutien à neuf nouvelles initiatives de recherche interdisciplinaires qui réuniront, une fois de plus, les expertises des trois universités francophones de premier plan, l'Université libre de Bruxelles, l'Université de Genève et l'Université de Montréal. Le G3 de la Francophonie vise la création de modèles novateurs de collaboration en matière de formation, d'enseignement et de recherche. Dans une volonté de consolider sa mission, **le réseau met à disposition des chercheurs et chercheuses un programme de développement de projets stratégiques.**

9 nouvelles recherches interdisciplinaires :

- Cryptographie quantique
- L'épistémologie au service de la communication scientifique
- L'impact des organisations internationales sur les villes : Bruxelles, Genève, Montréal
- Bioéthique et francophonie : poser les bases du Réseau francophone international de bioéthique comme propulseur de l'essor de la recherche, l'enseignement et la pratique
- École d'été internationale « Ville, territoire, économie circulaire »
- Démocratiser les institutions de santé. Participation des usagers à l'offre de soins et services de santé à Montréal, Genève et Bruxelles
- Enquête sur la vie étudiante menée conjointement dans les trois universités
- Plateforme collaborative d'enseignement clinique pour fédérer et diffuser l'expertise de pointe en orthophonie
- Le droit algorithmique : plateforme d'excellence sur le droit, l'intelligence artificielle et le tournant numérique



APPRENDRE À CODER AVEC PYTHON

Envie d'apprendre à coder ? Connaissiez-vous le MOOC « Apprendre à coder avec Python » de l'Université libre de Bruxelles ? Ce cours en ligne est gratuit et accessible à tous. Depuis son lancement en 2018, il rencontre un franc succès. Déjà plus de 80.000 inscrits ! Grâce aux nombreuses vidéos et exercices concoctées par **Thierry Massart et son équipe**, développer son sens logique et apprendre à coder est à la portée de tous. Avec, à la clef, la possibilité de se mettre dans la peau d'un vrai programmeur en créant de A à Z un mini jeu inspiré des *escape games*. Prochaine session prévue en septembre.

Apprendre à coder avec

Python

QUAND L'ABEILLE TIRE LA LANGUE

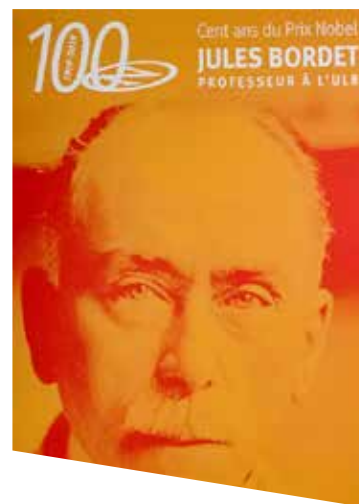
Les abeilles sont de paisibles butineuses qui contribuent à la pollinisation des plantes à fleurs lors de leur collecte de nectar. Ce liquide sucré, qui leur procure l'énergie nécessaire pour vivre, est prélevé grâce à leur langue qu'elles y plongent 5 fois par seconde. Plus la teneur en sucre du nectar est élevée, plus son apport énergétique est important. Pour augmenter leur pouvoir d'attraction des insectes et ainsi leur chance d'être pollinisées, les plantes devraient donc produire le nectar le plus sucré. En réalité, sa concentration en sucre dépasse rarement 60%. La raison de cette limitation est à chercher du côté du mécanisme de capture lui-même. Des mesures in vivo effectuées en laboratoire montrent en effet, qu'au-delà de cette limite, les abeilles capturent moins de nectar à chaque lapement. Emmenés par **Fabian Brau** – Unité de chimie physique non linéaire, Faculté des Sciences – **Pascal Damman** de l'Université de Mons – Laboratoire Interfaces & Fluides Complexes – et **Denis Michez** de l'Université de Mons – Laboratoire de Zoologie, **des chercheurs de l'ULB et de l'UMONS viennent de montrer que la forme des papilles décorant la langue des abeilles détermine la concentration en sucre** pour laquelle l'absorption de calories est optimale chez ces insectes.

Publiée dans la **revue PNAS**, cette étude interdisciplinaire, combinant des expériences in vivo avec un modèle de capture de nectar, a permis de comprendre le rôle essentiel des papilles dans la prise de nectar chez les abeilles.



L'INSTITUT JULES BORDET DÉMÉNAGE

L'Institut Jules Bordet, centre intégré de lutte contre le cancer de référence en Belgique, s'établira, au mois de novembre 2021 et après 82 ans d'activités au cœur de Bruxelles, dans un nouveau bâtiment de 80.000 m² entièrement dédié à la pathologie cancéreuse situé sur le campus Erasme, à côté de l'Hôpital du même nom. Ce déménagement marque une étape symbolique dans la concrétisation du « **Grand hôpital universitaire de Bruxelles** », dont la première phase verra la création d'un groupement hospitalier prenant la forme d'une ASBL portant le même nom. Cette dernière rassemblera l'Institut Jules Bordet, l'Hôpital universitaire des enfants Reine Fabiola (HUDERF) et l'Hôpital Erasme. Parallèlement, la **gouvernance** de l'Hôpital Erasme a été revue de sorte à préparer au mieux la création du Grand hôpital universitaire de Bruxelles.



LES VEILLEUSES, HOMMAGE ÉMOUVANT AU TRAVAIL DES INFIRMIÈRES ET DES INFIRMIERS

À l'occasion de la Journée internationale des infirmières et infirmiers le 12 mai 2021, l'Hôpital Erasme a diffusé un projet artistique intitulé « Les Veilleuses/Night Lights » pour mettre en lumière l'universalité du métier de soignant en Belgique et ailleurs dans le monde. Volontairement éloignée d'une approche strictement factuelle, l'originalité des « Veilleuses » était de mettre en valeur l'art du soin et ces gestes universels, qui peuvent parfois être mis de côté par des contraintes économiques, politiques ou techniques, locales ou plus globales, voire des crises sanitaires telles que celle que nous traversons actuellement. **« Les Veilleuses/Night Lights » est une initiative coordonnée par la Pr Virginie De Wilde, médecin à l'Hôpital Erasme à Bruxelles, en collaboration avec l'agence de photographes MAPS.** Ce projet consacré à l'universalité du soin prendra d'autres formes artistiques dans le futur, avec un projet d'exposition et une présentation théâtrale.

LE SOMMEIL DES ENFANTS, PLUS PUISSANT QUE CELUI DES ADULTES

Anna Peiffer et Charline Urbain – Centre de recherche Cognition & Neurosciences, Faculté des Sciences psychologiques et de l'éducation, ULB Neuroscience Institute (UNI), ULB – ont comparé l'impact d'une nuit de sommeil sur le renforcement des apprentissages des enfants et des adultes. **L'étude a été publiée dans la revue *Scientific Reports*.** On sait que le sommeil lent profond joue un rôle important dans la consolidation (le renforcement) des apprentissages chez l'enfant et chez l'adulte. Comme pour un temps de sommeil équivalent, le sommeil lent profond est plus abondant chez l'enfant par rapport à l'adulte, les chercheurs de l'UNI ont fait l'hypothèse que le renforcement des apprentissages au cours du sommeil est accéléré chez l'enfant par rapport à l'adulte. Pour tester cette hypothèse, ils ont évalué les performances de rappel de nouvelles associations apprises (entre des objets imaginaires et leurs fonctions magiques) chez 30 enfants (7-12 ans) et 34 adultes (20-30 ans) avant et après une nuit de sommeil ou une journée d'éveil d'une durée équivalente (environ 11 heures). Les résultats montrent que les enfants bénéficient plus du sommeil que les adultes pour consolider leurs apprentissages. Mais aucune différence n'a été observée entre les enfants et les adultes lorsque les performances de rappel sont évaluées après une journée d'éveil, ce qui démontre l'impact spécifique du sommeil des enfants sur les différences observées entre les groupes d'âge.





AVEC NOMADE, DES ÉTUDIANT·ES S'ATTAQUENT AUX «FAKE NEWS»

En association avec l'émission de la RTBF, Nomade, ULB Culture est à l'initiative d'un atelier numérique à destination des étudiant·es autour de la déconstruction des *fake news* et des préjugés. **Chaque mois, quelques-uns de nos jeunes journalistes prendront les commandes d'une séquence inédite!** Ils seront pour l'occasion accompagnés du producteur et présentateur de l'émission: **Sofiane Hamzaoui**. Ce dernier leur donnera des « cours » et leur transmettra sa passion des médias à travers un prisme de déconstruction de diverses thématiques (le féminisme, les vaccins, et bien d'autres sujets ...).



CHERCHEUSES ET CHERCHEURS EN DANGER : UN APPEL

L'Université libre de Bruxelles a créé un **fonds de solidarité** grâce auquel elle entend soutenir des chercheuses et chercheurs qui ne peuvent plus mener leur activité dans leur pays d'origine, où elles et ils sont exposés à des risques en raison du contenu de leur travail de recherche ou de la libre expression de leurs opinions. Ce fonds de solidarité alimente des bourses postdoctorales qui permettront à des chercheuses et chercheurs en danger de continuer leurs travaux à l'ULB dans un climat de liberté académique. La bourse de solidarité consiste en un **postdoctorat d'un an** (12 mois), pour un montant total de 42.000 euros bruts (soit approximativement 29.000 euros nets) ainsi qu'une indemnité de déménagement de 2.500 euros nets (versée aux chercheuses et chercheurs résidant dans un autre pays, après leur arrivée en Belgique). Les boursiers et boursières mèneront leurs recherches dans un laboratoire de l'ULB, sous la supervision d'un membre du personnel académique de l'Université. S'ils ou elles le désirent, ils peuvent également prendre part aux activités d'enseignement, ou à toute autre activité scientifique organisée sur le campus.

DÉCOUVREZ LE SITE « SOUTENEZ L'ULB » ET ENGAGEZ-VOUS

L'ULB s'est dotée d'un site qui rassemble les principaux acteurs qui œuvrent au soutien de la recherche, de l'enseignement et du service aux collectivités.

Soutenir l'Université, encourager la recherche médicale, promouvoir la recherche fondamentale, parrainer des actions citoyennes et consolider des projets de coopération font en effet partie des objectifs historiques poursuivis par l'ULB dans son engagement sociétal. L'engagement et la solidarité sont des valeurs essentielles pour l'ULB. En nous apportant votre appui, vous permettez notamment à l'Université de préserver ses valeurs éducatives, de prendre le tournant des nouvelles technologies et de soutenir la recherche. Aujourd'hui, grâce au site **soutenir.ulb.be**, chaque donateur peut clairement déterminer l'objet de son don et s'engager auprès des partenaires de son choix.





UN LIVRE POUR TOUT COMPRENDRE SUR LA VACCINATION

Dans son livre, « La vaccination », **Muriel Moser**, chercheuse au Laboratoire d'Immunobiologie et anciennement directrice de recherche FNRS en Faculté des Sciences explique, dans un format court et accessible aux lectrices et lecteurs non avertis, le principe de la vaccination depuis ses origines et la question du système immunitaire. Si la vaccination a connu de grands succès aux XX et XXI^e siècles, il reste encore de nombreux défis pour les spécialistes en la matière : la malaria, le SIDA et à présent le SARS-Cov-2. La chercheuse aborde ces succès et défis dans deux chapitres distincts. Enfin, Muriel Moser pointe les enjeux sociétaux et l'importance de l'immunité individuelle et collective, dans un monde où les pathogènes circulent sans barrières, comme le montre la pandémie de la Covid-19. **Ce livre est publié aux Editions de l'Université de Bruxelles dans une nouvelle collection intitulée « Débats ».** Face à la multiplication des *fake news*, cette collection entend présenter des connaissances établies sur des sujets souvent controversés. Elle s'attache aussi à montrer comment les savoirs scientifiques peuvent améliorer la vie de nos sociétés. La collection « Débats » est dirigée par **Andrea Rea**, sociologue en Faculté de Philosophie et Sciences sociales à l'ULB.

AHMADREZA DJALALI



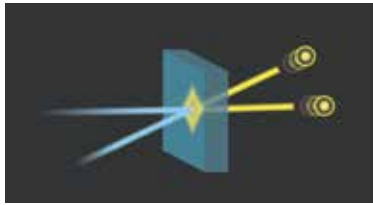
L'ULB s'est jointe à la VUB pour appeler avec insistance les autorités iraniennes à empêcher l'exécution d'Ahmadreza Djalali. Ce scientifique spécialisé en médecine de catastrophe, professeur invité à la VUB, a été arrêté en 2016 lors d'un voyage académique en Iran puis condamné à mort en 2017 pour espionnage, à l'issue d'un procès tout à fait inéquitable. L'ULB et la VUB ont également interpellé le Gouvernement belge afin qu'il use de tous les moyens en son pouvoir pour obtenir rapidement la libération inconditionnelle de ce chercheur. **De nombreux organismes de défense des droits humains et de défense des libertés académiques se mobilisent depuis trois ans pour sa libération.** L'ULB a, à plusieurs reprises, affiché ses préoccupations les plus vives sur le sort d'Ahmadreza Djalali et sur ses conditions épouvantables de détention et d'interrogatoire. Elle a aussi appelé à manifester en sa faveur. Le personnel a été invité à soutenir le professeur Djalali. Une banderole a été installée sur l'amphithéâtre Janson, juste en face de l'Ambassade d'Iran.

« BE YOUNG, BE STRONG »

« Be Young, Be Strong » est une série de vidéos et podcasts entièrement produite par ULB Culture avec la collaboration de la journaliste Kerenn Elkaïm. Dans ces **capsules diffusées tout au long de l'été 2021, huit auteurs et autrices se sont confiés sur leurs années jeunesse** dans le but de leur transmettre un message d'espoir concernant la **pandémie** qui est venue chambouler cette période cruciale de leur existence. L'écrivaine belge Adeline Dieudonné a ouvert la série « Be Young, Be Strong ».



INTERFÉRENCE QUANTIQUE DANS LE TEMPS



Les bosons – dont en particulier les photons – ont une propension naturelle à se rassembler. En 1987, trois physiciens ont démontré ce caractère grégaire via une expérience remarquable : c'est l'effet Hong-Ou-Mandel. Dans un **article paru dans la revue américaine *Proceedings of the National Academy of Sciences*, Nicolas Cerf**, professeur au Centre for Quantum Information and Communication (École Polytechnique de Bruxelles) et son ancien doctorant **Michael Jabbour**, chercheur postdoctoral à l'Université de Cambridge, ont

découvert une autre manifestation de cette tendance grégaire des photons. Les chercheurs ont remarqué que l'impossibilité fondamentale de distinguer les photons dans le temps (c'est-à-dire l'impossibilité de savoir s'ils ont été remplacés ou pas dans l'amplificateur optique) entraîne une annulation complète de la possibilité même d'observer la paire de photons à la sortie. **C'est donc bien un phénomène d'interférence quantique dans le temps qui a été identifié par les chercheurs.** Il reste à espérer qu'une expérience viendra un jour confirmer cette prédiction fascinante !

CRISE OÛIGHOURE

L'ULB a exprimé son soutien ferme et son appui aux universitaires et chercheurs qui font usage, avec rigueur et professionnalisme, de leur liberté académique pour s'exprimer sur des sujets d'importance majeure et qui participent ainsi à une meilleure

connaissance de la Chine dans le monde et en Europe. Ainsi, en réaction à l'annonce de sanctions de l'Union européenne contre quatre officiels chinois, responsables de la conception et de l'implémentation des campagnes d'internement massif et de l'appareil sécuritaire dans la **région ouïghoure**, Pékin a sanctionné dix ressortissants européens ainsi que neuf individus et quatre entités britanniques pour *avoir répandu, avec malveillance, mensonges et désinformation*. Les dix-neuf personnes visées sont confrontées à l'interdiction d'entrer en Chine, à Hong Kong et à Macao ; tous les membres de leur famille immédiate sont également concernés. Parmi eux, figurent des chercheurs dont les travaux ont été déterminants dans la connaissance et la compréhension de la crise ouïghoure. Ces mesures s'accompagnent de tentatives d'intimidation et d'insultes à l'encontre d'autres chercheurs européens qui s'expriment librement et en contradiction avec les politiques chinoises actuelles, notamment à Hong Kong et vis-à-vis des Ouïghours ou de Taiwan. Cette situation étant devenue une préoccupation essentielle de l'ensemble de la communauté académique internationale, **l'ULB a appelé les universités en Belgique et en Europe à afficher leur solidarité** en dénonçant les sanctions imposées à ces collègues.



L'ULB EN MODE *FULL ACCESS*

Avec le projet *Full Access*, l'ULB s'est engagée à rendre ses campus plus accessibles, en particulier aux personnes à mobilité réduite. Coordonné par le Service environnement & mobilité, **le projet Full Access a permis de valoriser, d'optimiser ou de créer des ressources et des outils pour améliorer l'accessibilité de nos campus.** Il a permis de réaliser un audit en accessibilité physique des trois campus principaux et du site Flagey, de faire une analyse de l'accessibilité des auditoriums banalisés, d'organiser la formation des équipes du Département des infrastructures et de développer des supports d'information, notamment la page web unique et les plans interactifs.





VALUEBUGS: DES LARVES DE MOUCHES SOLDATS NOIRES BRUXELLOISES PRODUCTRICES DE PROTÉINES

ValueBugs est un projet de recherche action participative financé par Innoviris (programme Co-create) qui a exploré, durant les 3 dernières années, le potentiel des larves de la mouche soldat noire pour accroître la circularité des matières organiques. Ces larves ont un appétit vorace pour les résidus alimentaires, et peuvent être utilisées comme super-aliment protéiné une fois arrivées à maturité.

ValueBugs fait le pari d'une collaboration plus proche entre insectes et humains, à l'échelle des ménages bruxellois : nourrir à domicile des larves, avec les épiluchures de cuisine et les restes de repas, pour les utiliser comme aliments pour les poules, de plus en plus populaires dans les jardins bruxellois, ou pour les animaux de compagnie. Recréant ainsi une chaîne alimentaire ultra courte et vertueuse, dans l'esprit des dynamiques citoyennes de compostage et de maraichage urbains en pleine expansion en RBC. Cette recherche a eu lieu en co-création, de son élaboration à son exécution main dans la main par un collectif de citoyennes, de citoyens et de chercheurs de tous horizons, et parmi lesquels une trentaine de classes, d'associations de terrain et de laboratoires de recherche.

UNE MASTERCLASS EN FINANCE DURABLE EN VUE

À la rentrée académique 2021 une nouvelle *Masterclass* en finance durable verra le jour grâce à **une alliance entre la Solvay Brussels School of Economics and Management de notre Université, l'ICHEC et l'Université de Namur**. Cette Masterclass est une introduction à la finance durable pour des professionnels de haut niveau travaillant dans divers secteurs, des dirigeants politiques, des doyennes et doyens d'université, des personnalités publiques aux directrices et directeurs d'associations, etc. désireux de transformer leurs pratiques. Pour ce faire, elles et ils doivent comprendre comment la finance impacte les défis climatiques, l'alimentation, le logement, la biodiversité, la culture ou l'énergie, pour ne citer que quelques défis sociétaux. Composée de six ateliers d'une demi-journée organisés à Bruxelles, la Masterclass abordera divers sujets tels que la finalité de la finance, son approche systémique, la banque et l'inclusion financière, l'investissement durable, la gestion durable des risques et enfin les futurs enjeux de la finance durable, y compris l'inclusion de la nouvelle taxonomie européenne et les crypto-monnaies ou monnaies complémentaires. Les participants s'engageront de manière critique avec les pratiques et les théories de la finance durable tout en développant leurs connaissances en s'appuyant sur leur propre expertise, et celle du groupe, et en les confrontant à des cas concrets présentés par des experts de terrain.





FONDS ROSA

Des graines d'espoir
pour des étudiant·es
précarisé·es

En savoir plus ?

