

# ESPRIT LIBRE

MAGAZINE DE L'UNIVERSITÉ LIBRE DE BRUXELLES

bpost  
PB-PP-B-7  
BELGIE(N)-BELGIQUE

N° 69 - ESPRIT LIBRE SEPT-NOV. 2024  
PÉRIODIQUE - PARAIT 3 FOIS PAR AN - P201028

## À LA CROISÉE DES CHEMINS: ENSEIGNEMENT, SOCIÉTÉ ET INNOVATIONS

ULB

**ACCOMPAGNER LA TRANSITION  
VERS LE SUPÉRIEUR**  
COURS PRÉPARATOIRES, 7<sup>e</sup> ANNÉE SCIENTIFIQUE  
ET AIDE À L'ORIENTATION

**ENSEIGNEMENT  
ET INTELLIGENCE ARTIFICIELLE**

**APPRENDRE, AUTREMENT**  
INNOVATIONS PÉDAGOGIQUES, CLINIQUES  
DU DROIT ET MENTORAT

**NOUVEAUTÉS PROGRAMME**  
BACHELIERS EN ANGLAIS, FORMATION  
AUX TNIC ET MASTER EN SEXOLOGIE



## L'ESPRIT LIBRE, L'ABONNEMENT... PAPIER ?

Si vous souhaitez recevoir  
notre magazine,  
envoyez-nous, par mail,  
vos coordonnées  
(Nom, fonction, adresse):  
stephanie.cardinal@ulb.be

L'ESPRIT LIBRE, VOUS LE  
PRÉFÉREZ... EN LIGNE ?  
RENDEZ-VOUS SUR :

[ulb.be/espritlibre](http://ulb.be/espritlibre) 

PÉRIODIQUE D'INTÉRÊT GÉNÉRAL  
PÉRIODIQUE - PARAÎT 3 FOIS PAR AN  
N° d'agrégation P201028  
Campus du Solbosch CP 130  
50, av. F.D. Roosevelt - 1050 Bruxelles

**ÉDITRICE RESPONSABLE :**  
Isabelle Pollet - Département de  
la communication et des relations  
extérieures

**RÉDACTEUR EN CHEF  
DE CE NUMÉRO :**  
Jérémy Jenard

**COMITÉ DE RÉDACTION :**  
Ophélie Boffa, Nathalie Gobbe,  
Séverine Vaissaud, Valérie van Innis,  
Jérémy Jenard, Aude Vleminckx Vilain

**AVEC LA PARTICIPATION  
POUR CE NUMÉRO DE :**  
Valérie Bombaerts, Anne Verriest,  
Sybille Rocher-Barrat,  
Laëtitia Tintinaglia, Jean-Christophe  
Leloup, Julie Duval, Claire Gathy,  
Birgit Ricquier, Peter Lambertz,  
Caroline Jean, Stéphanie Peel,  
Thibaut De Norre, Marie-Laure  
Marlaire, Philippe Laplanche

**SECRÉTARIAT :** Stéphanie Cardinal

**CONTACT RÉDACTION :  
SERVICE COMMUNICATION ULB :**  
communication@ulb.be

**MISE EN PAGE :**  
Thierry Suykens

**IMPRESSION :** Bietlot

**ROUTEUR :** Myriad

03

LE MOT DE LA RECTRICE

## LE DOSSIER À LA CROISÉE DES CHEMINS : ENSEIGNEMENT, SOCIÉTÉ ET INNOVATIONS

PP 04 > 19



LE DOSSIER

LES ARTICLES

04

DE L'ÉCOLE SECONDAIRE  
AUX BANCs DE L'UNIVERSITÉ :  
RÉUSSIR LA TRANSITION VERS  
LE SUPÉRIEUR

05

7<sup>e</sup> ANNÉE PRÉPARATOIRE EN  
SCIENCES : UN TREMPLIN VERS  
LA RÉUSSITE À L'UNIVERSITÉ

06

TEODOR. REPENSER L'AIDE  
AU CHOIX D'ÉTUDES EN LIGNE

07

CLIPÉDIA : APPRENDRE LES  
SCIENCES, AUTREMENT

08

SUSCITER DES VOCATIONS POUR  
LE MÉTIER D'ENSEIGNANT :  
L'EXPÉRIENCE DU PROGRAMME  
TUTORAT AVEC SCHOLA ULB

10

SANS AMÉNAGEMENTS SPÉCIFIQUES,  
PLUS D'UN MILLIER D'ÉTUDIANTS  
NE POURRAIENT PAS POURSUIVRE  
LEURS ÉTUDES

11

« MA PREMIÈRE ANNÉE SUR  
MESURE » : BILAN ET PERSPECTIVES

12

LES CLINIQUES DE DROIT : LIEUX  
D'ENGAGEMENT ET DE PÉDAGOGIE  
INNOVANTE !  
PREMIÈRE SOIRÉE DÉDIÉE AUX  
INNOVATIONS PÉDAGOGIQUES !

20

LE PROJET BANTURIVERS ORGANISE  
UN COLLOQUE EN SCIENCES HUMAINES  
ET SOCIALES À L'UNIVERSITÉ DE KISANGANI,  
RD CONGO

22

L'ULB AGRANDIT ET MODERNISE  
SON HALL DES SPORTS

24

AU CŒUR DE LA RECHERCHE SUR L'IA  
ET LA RÉALITÉ VIRTUELLE : ENTRE DÉFIS ET  
PROMESSES

13

PREMIÈRE SOIRÉE DÉDIÉE AUX  
INNOVATIONS PÉDAGOGIQUES !

14

TROIS ENSEIGNANTS RÉCOMPENSÉS  
PAR LE PRIX SOCRATE DE  
PÉDAGOGIE 2024

15

IA ET ENSEIGNEMENT SUPÉRIEUR :  
*MACHINA REGINA EST ?*

16

CAMPUSCHARLEROI :  
UN NOUVEAU BACHELIER  
EN TECHNOLOGIES NUMÉRIQUES  
POUR L'INFORMATION  
ET LA COMMUNICATION

17

DEUX NOUVEAUX BACHELIERS  
EN ANGLAIS POUR LA SOLVAY  
BRUSSELS SCHOOL OF ECONOMICS  
AND MANAGEMENT

18

LANCEMENT D'UN NOUVEAU MASTER  
DE SPÉCIALISATION  
EN SEXOLOGIE ET CLINIQUE DES  
SEXUALITÉS

19

LE MENTORAT,  
UN OUTIL PUISSANT  
AU CŒUR DE L'ENSEIGNEMENT

26

LE PORTRAIT  
Interview de Magali Molle,  
« Le métier d'enseignant,  
un métier de passion, une vocation »

28

EN DIAGONALE  
L'actu tous-terrains de l'ULB, en brèves

30

L'IMAGE  
Retour sur l'Alumni Experience

34

LIVRES ET AGENDA  
À lire, à voir, à faire





L'enseignement supérieur, bastion emblématique de la transmission des savoirs académiques, est à nouveau à la croisée des chemins, suspendu entre le respect des traditions et les exigences impérieuses de la modernité. Sous la pression des attentes grandissantes de la société et des impératifs pressants de l'innovation, il est sans cesse confronté à une redéfinition profonde de son rôle. Le thème de ce numéro d'Esprit libre, « À la Croisée des Chemins : Enseignement, Société et Innovations », incarne cette réalité complexe, où l'Université ne se limite pas à former, mais se donne également pour mission de transmettre, d'innover, de questionner et de transformer en profondeur. À l'heure de l'irruption massive de l'IA dans nos quotidiens, des fake-news et des réponses faciles, à l'heure des vérités assénées comme autant de croyances, l'enseignement reste une clé de voûte des sociétés démocratiques.

Dans un monde en perpétuelle métamorphose, où les avancées technologiques redéfinissent quotidiennement nos modes de vie, de travail et de pensée, l'enseignement supérieur ne peut se contenter de suivre simplement le courant. L'Université, lieu de découverte et de transmission, demeure cet espace unique où recherche et enseignement se nourrissent mutuellement et durablement... Cette dialectique offre d'innombrables perspectives et propose des outils prometteurs à nos étudiants, citoyens et acteurs de demain. Penser le monde, le découvrir, l'analyser, chercher et découvrir font partie de notre ADN comme le soulignait le philosophe Gaston Bachelard "qui ne continue pas à apprendre est indigne d'enseigner." Transmettre les résultats mais aussi nos questions de recherches et nos interrogations reste l'essence même du métier d'enseignant, le sel de la vie universitaire.

Pour toutes ces raisons, l'Université doit se positionner plus que jamais comme une actrice incontournable de nos sociétés de plus en plus fragilisées, en anticipant les besoins futurs et en préparant les citoyens de demain, artisans des changements à venir.

L'enjeu est d'autant plus crucial que l'enseignement supérieur fait face ces dernières années à une multiplicité de défis. La question de l'accès pour tous, dans une société où les fractures sociales se creusent de manière alarmante, en est un parmi d'autres. Elle doit nous interpeller. Comment en effet s'assurer que les innovations, qu'elles soient pédagogiques ou technologiques, ne viennent pas accentuer encore un peu plus les inégalités existantes alors qu'elles devraient au contraire, œuvrer à leur réduction ?

L'enseignement à la fois le miroir des transformations en cours et un acteur central de ces changements. C'est à cette croisée des chemins que se joue l'avenir de nos sociétés, et c'est ici qu'il est plus que jamais nécessaire d'oser innover, questionner, réinventer... et enseigner.

À toutes et tous, je vous souhaite une enrichissante rentrée académique. L'occasion de repenser, toutes et tous ensemble les contours de l'enseignement supérieur, pour un avenir plus juste et éclairé.

Belle rentrée 2024 !

**Annemie Schaus**

## De l'école secondaire >>>> aux bancs de l'Université : réussir la transition vers le supérieur

La transition du secondaire vers l'université est une étape cruciale et souvent stressante pour les étudiants. La réussite dans l'enseignement supérieur repose en grande partie sur une préparation adéquate. L'Université libre de Bruxelles propose des cours préparatoires visant à offrir aux futurs universitaires les outils nécessaires pour surmonter les défis académiques et réussir leur passage vers l'enseignement supérieur.

### BIEN SE PRÉPARER TOUT AU LONG DE LA RHÉTO

Pour les élèves de rhéto, l'ULB propose divers programmes tout au long de l'année scolaire afin de les préparer de manière progressive et approfondie. Les futurs ingénieurs de l'École polytechnique de Bruxelles peuvent bénéficier des cours de **PrépaMath**, dispensés chaque samedi matin de septembre à juin. Ces cours couvrent les fondamentaux des mathématiques, tels que l'algèbre, la géométrie, l'analyse et la trigonométrie, et visent à préparer les élèves à l'examen d'admission. Cette préparation rigoureuse permet aux étudiants de consolider leurs connaissances et d'aborder les études d'ingénieur civil avec confiance.

Pour ceux qui aspirent à une carrière en médecine ou en dentisterie, des **cours préparatoires spécifiques** sont proposés de novembre à avril. Ces cours incluent des modules en mathématiques, chimie, physique, et des options en biologie et sciences humaines. Grâce à une collaboration avec l'École de promotion sociale EPFC, ces cours sont alignés sur les exigences académiques des concours d'entrée en médecine et dentisterie, offrant ainsi une préparation ciblée et de haute qualité.

Citons encore le projet **Ready4Sup**, destiné aux élèves de sixième et septième année qui souhaitent poursuivre des études en sciences ou santé sur le Campus UCharleroi. Les modules couvrent les mathématiques, la physique, la chimie et la biologie, fournissant une base solide et une compréhension approfondie des matières scientifiques tant en ligne qu'en présentiel.

### METTRE TOUT DE SON CÔTÉ POUR UN DÉPART RÉUSSI

L'ULB propose également des **cours préparatoires intensifs durant l'été**, juste avant le début de l'année académique, pour ceux qui souhaitent s'assurer de commencer leur première année de bachelier sur de bonnes bases.

Pour les futurs étudiants de l'École polytechnique de Bruxelles, les cours préparatoires d'août offrent une révision intensive des mathématiques. Ces cours, dispensés par des professeurs expérimentés, couvrent des sujets essentiels tels que l'algèbre, la géométrie, l'analyse et la trigonométrie, indispensables pour réussir l'examen d'admission.

Par ailleurs, les élèves se dirigeant vers des études nécessitant des connaissances approfondies en mathématiques, chimie, physique et biologie peuvent suivre des cours préparatoires en août. Ces modules, combinant différentes matières scientifiques, permettent aux étudiants de choisir le programme qui correspond le mieux à leurs besoins. En outre, des séances de méthodologie universitaire sont proposées pour aider les élèves à développer des compétences d'apprentissage efficaces et à se familiariser avec les attentes académiques.

### LES LANGUES, UN ATOUT CLÉ À NE PAS OUBLIER !

Pour faciliter l'intégration des nouveaux étudiants à l'ULB, des **cours d'initiation aux discours universitaires** sont proposés en deux versions : pour les francophones et pour ceux ayant un niveau B2 en français. Ces cours sont essentiels pour comprendre et s'adapter au langage et aux attentes académiques de l'université, garantissant ainsi une transition en douceur vers les études supérieures.

De plus, des **cours de langues anciennes et modernes** sont disponibles pour les élèves intéressés par les études en lettres classiques, histoire ou traduction. Ces cours permettent de renforcer les bases linguistiques en latin, grec, anglais, néerlandais et allemand, préparant les étudiants à des études rigoureuses et spécialisées.

Pour les étudiants déjà inscrits à l'ULB, des modules linguistiques gratuits en anglais, néerlandais et français sont offerts. Ces cours, allant de 20 à 40 heures, visent à renforcer les compétences linguistiques nécessaires pour suivre les cours universitaires, assurant ainsi une préparation linguistique adéquate pour réussir dans un environnement académique multilingue.

#### ► JérémY Jenard

Département de la communication et des relations extérieures

[www.ulb.be/fr/reussir/avant-les-etudes](http://www.ulb.be/fr/reussir/avant-les-etudes)

# 7<sup>e</sup> ANNÉE PRÉPARATOIRE EN SCIENCES:

## UN TREMPLIN VERS LA RÉUSSITE À L'UNIVERSITÉ

Face au taux élevé d'échecs en première année de bachelier universitaire, notamment dans les filières scientifiques, l'Institut des Filles de Marie (IFM) et l'Université libre de Bruxelles ont lancé en septembre 2023 une 7<sup>e</sup> année scientifique. Ce programme vise à préparer les élèves en consolidant leurs connaissances avant de débiter un bachelier scientifique.

Le programme hebdomadaire de cette année préparatoire est riche et complet : 15 heures de sciences, 9 heures de mathématiques, des cours de déontologie et d'anglais scientifique, totalisant 29 heures par semaine. En complément, les étudiants participent à des activités organisées par l'ULB, telles que des visites de laboratoires, des ateliers pratiques en épistémologie et en fermentation, ainsi que des séances d'aide à la prise de notes et des blocs encadrés. **Cette expérience immersive permet aux étudiants de prendre véritablement le pouls de la vie universitaire** et de se préparer de manière optimale à leur futur parcours académique.

Encouragée par le **succès de la première année, la 7<sup>e</sup> année préparatoire doublera ses effectifs pour 2024-2025**, accueillant ainsi 64 élèves répartis en deux classes. Cet accroissement reflète l'engouement pour ce programme et son utilité pour préparer les étudiants aux défis universitaires. Des sessions de relance motivationnelle en physique et mathématiques sont également prévues pour aider les étudiants à préparer le concours d'entrée en médecine.

La 7<sup>e</sup> année préparatoire en sciences de l'IFM et de l'ULB s'affirme comme une **initiative incontournable pour réduire les inégalités en matière d'enseignement et pour réduire significativement le taux d'échec en première année de bachelier**. En offrant une immersion complète dans la vie universitaire et un programme de cours intensifs, ce partenariat permet aux jeunes de se préparer efficacement et de suivre leurs rêves académiques avec confiance. En pleine expansion, ce modèle de collaboration pourrait bien inspirer d'autres institutions en Belgique et au-delà.

► **Jérémy Jenard**

Département de la communication et des relations extérieures



**Projet pilote porté** par Laurence Ladrière (Faculté de Médecine), Johann Dizant (Institut des Filles de Marie), Antoine Salomé (Département enseignement) Valérie Piette, vice-rectrice à l'enseignement, et Annemie Schaus, rectrice de l'ULB.

**Partenaires ULB :** Faculté de Médecine, InfOR-études, Bibliothèque des sciences de la santé, Institut européen Plotkin de vaccinologie, Service d'accompagnement aux apprentissages, Jardin botanique Jean Massart.

ULB

# TEODOR

## Repenser l'aide au choix d'études en ligne

Depuis 2021, InfOR-Études et le Centre d'appui pédagogique (CAP) travaillent à la création de TEODOR – « T'en Es Où Dans ton ORIENTATION ». Cette plateforme en ligne est accessible gratuitement à tous les élèves de 5<sup>e</sup>, 6<sup>e</sup> et 7<sup>e</sup> secondaire qui réaliseront un premier choix pour l'enseignement supérieur.

Pourquoi une nouvelle plateforme ? Contrairement à la plupart des plateformes d'orientation en ligne porteuses d'une vision plutôt adéquationniste, TEODOR se distingue en proposant une **méthodologie adaptée aux besoins de l'élève** pour construire son choix d'études, de manière autonome. L'élève est donc acteur de sa réflexion.

Sur TEODOR, l'élève complète un questionnaire dont les résultats indiqueront les difficultés principalement rencontrées. En fonction de celles-ci, des exercices, informations et démarches adaptés lui seront proposés. C'est le **début du chemin vers une prise de décision**.

TEODOR n'est pas une solution magique ou exhaustive. L'outil, qui s'appuie sur le modèle des difficultés de choix de carrière de Gati et Saka, peut aider de nombreux élèves mais ne remplacera jamais le travail des professionnels de l'orientation. En effet, certaines problématiques telles qu'un parcours parsemé d'échecs, ou des difficultés sociales, relationnelles, financières, etc. qui empêchent la prise de décision nécessitent une rencontre avec un professionnel pour se donner les moyens de construire un projet réalisable et épanouissant.

### TEODOR, AUJOURD'HUI

TEODOR, dans sa première version, est **en ligne**.

De nombreuses **actions de communication et de promotion** de TEODOR ont été mises en place depuis le mois de janvier 2024 et se poursuivent.

Depuis novembre 2023, 11 700 connexions à TEODOR ont déjà été enregistrées.

Les professionnels de l'orientation apprécient TEODOR pour sa **vision plus constructiviste** du choix. Les élèves, pour leur part, sont séduits par la **facilité d'utilisation** de la plateforme et l'outil « **Carnet des**

**études supérieures** », inclus à la plateforme, qui élargit le champ des possibles.

### TEODOR, DEMAIN

Le Département informatique de l'ULB prend le relais de CAP pour la maintenance du site. Une 2<sup>e</sup> version de TEODOR avec des comptes privés pour enregistrer ses résultats devrait être créée.



InfOR-Études poursuit le pilotage du projet. Au menu pour l'an prochain : actions de communication sur TEODOR, formation d'acteurs dans les domaines de l'enseignement et de l'orientation à l'utilisation de l'outil avec les élèves, création d'un guide pédagogique, etc.

► **Anne Verriest**  
InfOR-Études

**ww** [teodor.ulb.be/](https://teodor.ulb.be/)  
**ww**



# Susciter des vocations pour le métier d'enseignant : l'expérience du Programme Tutorat avec Schola ULB

La **pénurie des enseignants en Fédération Wallonie-Bruxelles** n'est pas nouvelle, mais selon les remontées du terrain, tout porte à croire qu'elle s'accroît et prive de plus en plus les élèves d'heures de cours. Cette problématique structurelle, qui touche de nombreux pays européens, nécessite que tous, nous nous mobilisions afin de soutenir les carrières dans le milieu de l'éducation. Dans ce contexte, **Schola ULB contribue à sa manière à enrichir le parcours des étudiants avec l'expérience du tutorat et à faire naître des vocations pour l'enseignement.**

## VIVRE L'APPEL DU MONDE DE L'ÉDUCATION POUR AJUSTER SON CHOIX D'ÉTUDES

Que ce soit pour confirmer, infirmer ou révéler un choix d'orientation, le Programme Tutorat offre un terrain de pratique aux étudiants : cela leur permet de confronter leur choix d'études aux réalités des métiers de l'éducation, aux élèves en difficulté et à la diversité des établissements scolaires. Ainsi, Lola, étudiante, témoigne *« Je fais partie des étudiants-futurs profs qui ont un peu utilisé Schola ULB comme terrain de stage avant l'heure. L'expérience Schola m'a confortée dans mon choix d'études autant qu'elle m'a donné les clés pour me lancer dans le métier. »* De plus, certains étudiants, issus de toutes filières, se découvrent, grâce au tutorat, une passion pour l'enseignement et se réorientent. C'est le cas d'Alexane : *« Le mot « révélation » paraît grand mais, pour moi ça a vraiment été une révélation parce que je ne m'attendais pas à une expérience professionnelle aussi positive ! Ça m'a vraiment fait réfléchir sur mon choix d'études actuel. Je me suis rendu compte que j'avais vraiment envie de travailler plus tard avec des élèves. »*

## DÉVELOPPER SES COMPÉTENCES ET RENFORCER SON EMPLOYABILITÉ

L'expérience du tutorat offre aux étudiants une formation puis un coaching pédagogique tout au long du volontariat, mais aussi une réelle intégration en milieu scolaire qui peut facilement déboucher sur une promesse d'embauche. De plus, une étude récente réalisée auprès d'un panel de 135 tuteurs-alumni a prouvé que 90% d'entre eux avaient valorisé l'expérience de Schola ULB sur leur CV et/ou lors

d'entretiens d'embauche. Pour Dominique, tuteur qui souhaiterait travailler dans le secteur de l'éducation, *« c'est une très belle ligne sur le CV : un employeur qui voit qu'en parallèle de nos études, on s'est engagé, c'est très important. Être tuteur, c'est un challenge parce qu'on apprend à se connaître, à se remettre en question et à se renouveler. »* En effet, gérer un groupe de tutorat, c'est également la promesse de développer de nombreuses compétences transversales, précieuses dans tous les secteurs d'activité : gestion de groupes, sens des responsabilités, adaptabilité, communication et créativité.

## VALORISER L'EXPÉRIENCE TERRAIN DES ÉTUDIANTS EN FILIÈRE DIDACTIQUE

Schola ULB collabore activement avec certaines filières didactiques de l'ULB (en langues et en physique, par exemple) pour proposer aux étudiants d'expérimenter le tutorat et d'exercer leurs connaissances pédagogiques auprès d'élèves en difficulté. Ainsi un nombre défini d'heures de tutorat prestées par les étudiants volontaires sont valorisées dans leurs heures de stage pratique. *« L'idée que l'engagement dans des projets citoyens soit d'une certaine manière créditée dans le cursus académique me séduit également. »*, confirme Marie-Ève Damar, responsable académique des stages didactiques en langues modernes et en français langue étrangère à l'ULB. L'asbl institutionnelle en appelle donc à tous les didacticiens qui souhaiteraient développer des collaborations pour compléter la formation des étudiants par une expérience de terrain et contribuer ainsi à lutter en faveur de l'égalité des chances à l'école.

► **Sibylle Rocher-Barrat et Laetitia Tintinaglia**  
Schola ULB

### Le Programme Tutorat :

Schola ULB propose aux élèves en difficulté un **soutien scolaire gratuit**, animé par des étudiants du supérieur. **3 000 jeunes du secondaire et du primaire sont accompagnés**, en petits groupes, chaque semaine par 500 étudiants volontaires actifs, au sein de 130 établissements partenaires, implantés en Région de Bruxelles-Capitale.







# « Ma première année sur mesure » : bilan et perspectives



En 2021, le Service d'accompagnement aux apprentissages (SAA) lance son projet-pilote d'aide à la réussite « Ma première année sur mesure » (PASM). L'objectif de PASM est d'accompagner les étudiants primo-inscrits dans la transition vers le supérieur et leur réussite.

Le principe du projet est de **permettre à l'étudiant de mesurer son niveau de connaissances requises à l'entrée de son parcours universitaire** à l'aide de tests diagnostiques (disciplinaires et langagiers), non-contraignants, proposés en début d'année académique. Ensuite, afin de combler ses lacunes éventuelles, l'étudiant bénéficie d'un **accompagnement personnalisé**. Il peut ainsi élaborer un programme annuel composé de renforcements disciplinaires (en partenariat avec l'EPFC), méthodologiques (SAA), numériques (SAA) et langagiers (pris en charge par le CEDUEL (Centre d'enseignement des discours universitaires et d'études en littérature)) avec ou sans d'allègement du PAE (programme d'année d'étude).

Au lancement du projet, trois facultés (Solvay Brussels School of Economics and Management, Pharmacie et Sciences) se sont portées volontaires pour tester le dispositif dans certaines de leurs filières. Ces facultés permettent de réunir les trois grands secteurs d'étude de notre Université : sciences et technologies, sciences humaines et sciences de la santé. Aujourd'hui, les trois facultés d'origine ont inclus toutes leurs filières et deux nouvelles facultés, Sciences de la Motricité humaine et Architecture La Cambre Horta, ont rejoint le projet, ce qui porte à **environ 5000 le nombre étudiants pouvant bénéficier du projet PASM**. Ce développement est possible grâce, entre autres, au soutien financier

du Fonds social européen obtenu en juillet 2023. En 2024-2025, une attention particulière sera accordée au développement des renforcements langagiers grâce à notre partenariat avec le CEDUEL et la préparation d'un nouveau test diagnostique.

Une équipe de recherche est chargée d'évaluer l'impact du dispositif PASM en analysant, d'une part, l'effet de la participation aux tests diagnostiques évaluant le niveau de prérequis à l'entrée du supérieur et, d'autre part, l'effet de la participation à des séances de renforcement des prérequis durant le parcours académique des étudiants. Pour cela, le modèle statistique économétrique de *matching (full matching method)* est utilisé afin de pallier l'assignation non aléatoire. En effet, il est essentiel de comparer des étudiants avec des profils similaires afin de déterminer l'impact du projet sur leur réussite. Les premiers résultats, basés sur les deux premières années du projet, indiquent un impact positif de la participation aux renforcements sur le nombre de crédits réussis.

Dans une perspective d'évolution, **l'Université est soucieuse de pouvoir accueillir correctement toute nouvelle faculté demandeuse au sein de ce projet**. Elle accorde toujours plus d'attention à la visibilité et à la communication envers les étudiants qui sont au cœur du dispositif. Enfin, grâce à la recherche, elle prend soin d'objectiver l'impact des mesures mises en place sur la réussite des étudiants primo-inscrits.

► **Jean-Christophe Leloup**  
Conseiller pour l'aide à la réussite de toutes et tous

[ulb.be/fr/etudier/reussir](http://ulb.be/fr/etudier/reussir)



# Première soirée dédiée aux innovations pédagogiques !

Le 8 juillet 2024 s'est tenue la première édition de la soirée « Innovations pédagogiques » rassemblant enseignants, étudiants, et membres de la communauté académique pour célébrer et valoriser les innovations pédagogiques et les enseignants de l'Université.

La soirée a été ponctuée par la **remise des Prix Socrate de pédagogie**, récompensant trois enseignants pour leur excellence et leur innovation dans l'enseignement. Ces prix, sur candidature des bureaux étudiants facultaires, visent à reconnaître et à valoriser les efforts déployés par les enseignants pour inspirer et motiver leurs étudiants. Cette soirée fut également l'occasion de **célébrer la remise des trophées du Fonds d'Encouragement à l'Enseignement (FEE)**, afin, encore une fois, de mettre en lumière l'engagement de l'ULB envers un enseignement de qualité et novateur. Deux projets particulièrement inspirants, soutenus par l'ULB l'année passée, ont également été présentés lors de la soirée :

## TEODOR - T'en es où dans ton orientation ?



présenté par Anne Verriest d'InfOR-Études, est une initiative visant à aider les étudiants dans leur orientation et leur choix d'étude.

## TRIPY TRAPI



présenté par Julien Cabay de la Faculté de Droit et de Criminologie, est un projet novateur visant à enrichir l'expérience d'apprentissage de la propriété intellectuelle.

## RÉCIPENDAIRES DU PRIX SOCRATE 2024

Jennifer Foucart, Faculté des Sciences de la Motricité humaine

Axel Coussement, École polytechnique de Bruxelles

Céline Mahieu, École de Santé publique



En savoir plus sur les Prix Socrate 2024 :

[www.actus.ulb.be/fr/actus/enseignement/](https://www.actus.ulb.be/fr/actus/enseignement/)

► **Jérémy Jenard**

Département de la communication et des relations extérieures

*« La transmission du savoir est le coeur de notre existence académique. Il est crucial de prendre le temps de mettre en lumière ce que nous faisons, de donner vie et visage aux milliers de cours qui constituent l'ULB. »*

Valérie Piette, vice-rectrice à l'enseignement, à la qualité et aux apprentissages



### FACULTÉ DE PHILOSOPHIE ET SCIENCES SOCIALES

- Fanny Sbaraglia
- Caroline Close
- Thomas Berns
- Chloé Brière

### FACULTÉ DE LETTRES, TRADUCTION ET COMMUNICATION

- Frédéric Lohest
- David Domingo
- Sébastien De Valeriola

### FACULTÉ DE DROIT ET DE CRIMINOLOGIE

- Barbara Truffin

### FACULTÉ D'ARCHITECTURE LA CAMBRE HORTA

- Philippe De Clerck

### FACULTÉ DES SCIENCES ÉCOLE DE BIOINGÉNIERIE DE BRUXELLES

- Jean-Michel Decroly
- Isabelle George

### ÉCOLE POLYTECHNIQUE DE BRUXELLES

- François Quitin
- Pierre Henneaux
- Thierry Magin
- Alessandro Parente
- Michel Kinnaert

### FACULTÉ DE MÉDECINE

- Benoît Beyer

### ÉCOLE DE SANTÉ PUBLIQUE

- Céline Mahieu
- Olivier Vandenberg

### FACULTÉ DE PHARMACIE

- Cédric Delporte

# Trois enseignants récompensés par le Prix Socrate de pédagogie 2024

Le Prix Socrate de pédagogie de l'ULB célèbre chaque année l'excellence dans l'enseignement et met en lumière des professeurs remarquables qui se distinguent par leur approche novatrice et leur impact positif sur les étudiants. Cette année, nous avons le plaisir de souligner les réalisations de trois enseignants : Jennifer Foucart (Faculté des Sciences de la Motricité humaine), Axel Coussement (École polytechnique de Bruxelles) et Céline Mahieu pour le projet Equity Health Lab (École de Santé publique).



**JENNIFER FOU CART**  
(Faculté des Sciences de la Motricité humaine)

Les étudiants du Bureau étudiant de la Faculté des Sciences de la Motricité humaine attestent de la qualité de l'enseignement de Jennifer Foucart. Sa pédagogie repose sur des **cours captivants et interactifs qui favorisent une compréhension approfondie et une réflexion critique, grâce à des dispositifs adaptés aux niveaux des étudiants et une maîtrise des contenus cliniques**. Sa créativité se manifeste par l'utilisation d'approches pédagogiques novatrices telles que l'**Immersive Learning** et le **SimLabS**, qui créent des environnements d'apprentissage dynamique propices au développement de compétences pratiques et théoriques des étudiants, mais aussi leur savoir-être.

En intégrant des technologies de pointe et des méthodes d'apprentissage expérientielles, Jennifer Foucart permet aux étudiants d'acquérir des compétences pratiques et de se préparer aux nombreux défis professionnels. Elle s'engage également à améliorer constamment ses méthodes, montrant une véritable passion pour l'innovation pédagogique.

Son investissement didactique est remarquable, car il **intègre les étudiants dans la création de contenus pédagogiques** de qualité. Cet engagement renforce la réputation académique de l'Université, ses dispositifs étant reconnus et utilisés internationalement.

Jennifer Foucart se démarque aussi par son attention et son accessibilité aux étudiants, offrant un **soutien personnalisé et des conseils avisés**, ce qui crée un environnement d'apprentissage inclusif et bienveillant. Son empathie renforce le lien enseignant-étudiant, faisant d'elle une personne de confiance pour les étudiants et le personnel de la Faculté.



**AXEL COUSSEMENT**  
(École polytechnique de Bruxelles)

Le dossier de candidature d'Axel Coussement, proposé par le Bureau étudiant de Polytechnique, révèle un **parcours riche en contributions**. Les étudiants soulignent la vision éducative novatrice et l'engagement inlassable d'Axel Coussement envers l'amélioration de l'expérience d'apprentissage des étudiants. Son engagement indéfectible dans la vie de la faculté témoigne de sa **passion pour l'enseignement et de son désir constant d'aller au-delà des normes pour inspirer et motiver ses étudiants**.

Ceux-ci le soulignent : « *Ses efforts pour intégrer des éléments ludiques dans les travaux pratiques ont transformé l'apprentissage en une expérience interactive et stimulante* ». Le développement d'un **Serious Game axé sur la gestion énergétique et le développement durable** démontre sa capacité à aborder des enjeux complexes de manière innovante, tout en facilitant la compréhension de sujets cruciaux pour l'avenir de l'ingénierie. Enfin, **les projets de simulateurs que propose Axel Coussement offrent une perspective unique aux étudiants**, en leur permettant de mettre en pratique leurs connaissances théoriques dans un environnement simulé réaliste.



**CÉLINE MAHIEU** (École de Santé publique):  
Equity Health Lab

L'Equity Health Lab (EHL) est un **projet pédagogique interfacultaire créé en 2022, soutenu par le Fonds d'encouragement à l'enseignement de l'Université libre de Bruxelles** et coordonné par Céline Mahieu (École de Santé publique). Outre l'ESP, il implique les facultés de Droit, de Médecine, de Pharmacie, de Sciences de la Motricité humaine, de Psychologie de l'ULB, ainsi que les filières en soins infirmiers, sages-femmes et travail social de la Haute École Ilya Progogine, ainsi qu'un réseau d'associations bruxelloises.

Ce projet entend **développer les compétences des étudiants en accompagnement disciplinaire et interdisciplinaire** (à travers le prisme du droit, de la santé et du travail social) des vulnérabilités. C'est aussi l'occasion pour eux de maîtriser les outils et pratiques pour travailler en interdisciplinarité en situation réelle, d'améliorer la connaissance des ressources locales formelles et informelles, et, surtout, de donner du sens aux apprentissages. Au-delà de l'impact sur le parcours des étudiants, l'EHL crée une véritable **relation symbiotique avec les acteurs et tuteurs de terrain** tout en renforçant les liens avec les enseignants des facultés impliquées. Cette relation permet aussi, grâce à une connaissance des ressources locales, de contribuer concrètement à la santé des personnes et aux défis sociaux et sanitaires de Bruxelles.

Il ressort du dossier de candidature, soumis par le Bureau étudiant de l'École de Santé publique, que **ce projet pédagogique a grandement profité aux étudiants en prolongeant leur engagement à travers des stages et l'organisation de conférences, et aux associations en leur apportant une perspective interdisciplinaire et un vivier de futurs professionnels**. Les enseignants ont également trouvé ce projet enrichissant, offrant des pratiques pédagogiques renouvelées, un accès à des savoirs pratiques et théoriques, ainsi que la construction de réseaux associatifs et interfacultaires pour des collaborations futures.

#### ► Jérémie Jenard

Département de la communication et des relations extérieures



[ulb.be/fr/prix-et-distinctions/prix-socrate](http://ulb.be/fr/prix-et-distinctions/prix-socrate)

## IA et enseignement supérieur : *machina regina est* ?

Dans l'ère de la digitalisation rapide et constante, l'intégration de l'intelligence artificielle dans l'enseignement supérieur est inévitable. Alors que les géants de la technologie dictent souvent le rythme, l'ULB avance à son propre tempo, mettant en œuvre des actions concrètes pour adapter ses pratiques tout en préservant son identité académique et ses valeurs fondamentales.



### COMPRENDRE L'OUTIL POUR BIEN L'UTILISER

Dès la rentrée 2024, ce seront plus de 40 000 membres de la communauté universitaire de l'ULB qui seront sensibilisés aux questions de l'IA et de ses implications, grâce à un programme de formations. Au cœur de cette démarche se trouve un principe directeur : **l'IA est une opportunité, mais pas une panacée** et l'ULB reste fidèle à ses valeurs *libre-exaministes*, critiques et pragmatiques, en soulignant, encore et toujours, l'importance de comprendre les fondements, les risques et les limites de cette technologie.

Il n'est nullement question d'en imposer ou d'en interdire l'utilisation. Au contraire, et comme depuis toujours, l'ULB encourage la liberté académique tout en mettant l'accent sur la compréhension du dispositif et la valorisation des sources primaires.

Loin de vouloir faire l'apologie de l'outil, **l'ULB ne balaye nullement les craintes que son adoption aveugle pourrait exacerber**, notamment quant à l'éventualité du plagiat et à une possible utilisation non critique de l'IA dans les domaines de la recherche et de l'enseignement. Pourtant, face à ces préoccupations, l'ULB adopte une approche pragmatique en ajustant les sanctions selon les spécificités de chaque discipline, dans le but de sauvegarder l'intégrité académique. Cette démarche réfléchie témoigne de l'engagement de l'Institution à préserver les normes éthiques et la qualité de l'enseignement, tout en intégrant les innovations technologiques de manière responsable et équilibrée.

### RÉFLÉCHIR SON ENSEIGNEMENT AUTREMENT

Il est indéniable que l'existence d'outils génératifs tels que Chat GPT est une révolution qui peut fondamentalement bousculer les pratiques pédagogiques et d'apprentissage. En effet, il suffit d'une série de *prompts* pour que la machine offre une réponse instantanée. Il est alors de notre responsabilité en tant qu'institution d'enseignement supérieur de maintenir un regard critique sur ce qui est produit en incitant nos enseignants, nos chercheurs et nos étudiants à retrouver, recouper et interroger ce qui leur est servi « tout cuit ».

Entre **la massification exponentielle des cohortes, le sous-financement de l'enseignement supérieur ou encore la réforme du calendrier académique, peut-être doit-on voir dans l'IA une façon de temporiser le manque de réponse concrète de la Fédération Wallonie-Bruxelles** ou encore de faire rencontrer la réalité du

terrain et l'avancée technologique pour réfléchir à commenter enseigner et apprendre autrement ?

En effet, fondamentalement protéiforme, **l'enseignement est le terreau idéal pour faire germer les opportunités** de l'IA. Si l'on peut d'ores et déjà rêver de pouvoir interagir avec son syllabus pour mieux réviser ou de trouver réponse à une question pointilleuse du Règlement général des études en une question, certains se sont déjà lancés dans l'aventure IA.

De la Solvay Brussels School of Economics and Management, où les étudiants explorent des modèles et apprennent à critiquer les outils qui leur sont présentés, jusqu'à la Faculté d'Architecture La Cambre Horta, en passant par la Faculté de Pharmacie, divers domaines sont concernés. Mentionnons également la Faculté de Philosophie et Sciences sociales, qui offre des formations via FARI pour sensibiliser les écoles secondaires à l'IA. De même, la Faculté de Lettres, Traduction et Communication sensibilise ses étudiants aux défis de l'IA dans les domaines de la traduction automatique, de la traduction comparée et critique, ainsi que de l'éthique de l'IA en traduction, en linguistique (*Large Language Models*) et en STIC, avec une introduction au *machine learning* prévue dès la rentrée 2024. **Les initiatives se multiplient et ce n'est que le début !**

### MACHINA REGINA EST ? PAS SI VITE...

La complexité croissante des défis sociétaux contemporains, notamment la fracture numérique et la détérioration possible des liens sociaux due au « tout numérique », force à nous recentrer sur le fondamental : l'humain. Non l'IA ne va pas redéfinir les relations enseignant-étudiant ou encore supplanter toute interaction, tout dialogue entre pairs ou l'émulation par le groupe. Pour l'ULB, la primauté de l'humain demeure incontestée dans **l'élaboration des politiques institutionnelles et les initiatives de formation en IA sont conçues pour renforcer cette dimension humaine plutôt que de la reléguer au second plan.**

Et puis, finalement, la décision... c'est bien l'humain qui la prend.

#### Jérémy Jenard

Département de la communication et des relations extérieures

Article rédigé à la suite d'un entretien avec Valérie Piette, vice-rectrice à l'enseignement, et Nicolas Van Zeebroeck, conseiller IT de la rectrice



Dès la rentrée 2024, le Bachelier en technologies numériques pour l'information et la communication verra le jour sur le CampusUCharleroi. Organisée par l'Université libre de Bruxelles en co-diplomation avec l'Université de Mons, l'Université catholique de Louvain, la Haute École Condorcet et l'IHECS, cette formation bouscule les codes des études en sciences de l'information et de la communication en mettant au cœur de son programme l'intelligence artificielle (IA) et les technologies de l'information et de la communication (TIC).

Dans un monde en constante évolution, où l'IA et les TIC jouent un rôle prépondérant et impactent fortement les métiers liés aux médias, cette **formation polyvalente répond à un besoin critique de former les étudiants à comprendre, analyser et façonner la société numérique d'aujourd'hui et de demain.**

#### FORMER CONCRÈTEMENT

Les étudiants de ce programme seront plongés dans les domaines de la **communication, des technologies numériques, des langages de programmation, de la gestion de données, des algorithmes, des intelligences artificielles, ainsi que de la conception audiovisuelle et sonore.** Cette approche complète et polyvalente leur offre une vision globale du rôle central du numérique dans le domaine de l'information et de la communication, les préparant ainsi à saisir les opportunités qui se présentent dans ce paysage en constante évolution.

La formation vise à développer de manière concrète et pratique des compétences clés. Cela inclut la **capacité à analyser les impacts des technologies numériques sur la société**, la manipulation de données

## CampusUCharleroi : un nouveau Bachelier en technologies numériques pour l'information et la communication

complexes, la veille technologique afin de rester à jour avec les dernières avancées, ainsi que la **capacité à formuler des recommandations stratégiques pour l'utilisation efficace des technologies numériques.**

Ces compétences sont cruciales pour réussir dans un environnement professionnel, où l'IA et les TIC jouent un rôle de plus en plus central.

Enfin, un accent particulier est également porté sur la **maîtrise des langues**, notamment de l'anglais et du français, compétence essentielle pour évoluer dans un environnement international. De plus, les diplômés de ce bachelier auront la possibilité d'explorer une diversité de débouchés professionnels en poursuivant leur parcours académique. Ils pourront choisir parmi une gamme variée de masters en Communication, Journalisme, Sciences et Technologies de l'Information et de la Communication, Communication appliquée, et dans d'autres domaines encore, adaptant ainsi leur formation à leurs aspirations futures.

#### PRÉPARER SON AVENIR

Le Bachelier en Communication numérique offre une **formation à la fois pointue et diversifiée, permettant d'accéder à un vaste horizon de débouchés professionnels**, s'adaptant aux choix de masters ultérieurs. Solidement formés, les diplômés pourront viser des secteurs aussi variés que les médias, les institutions ou les entreprises du secteur privé.

**Cette formation novatrice incarne la réponse à l'avènement de l'IA et à l'évolution rapide des TIC, préparant les étudiants à comprendre le monde d'aujourd'hui tout en les dotant des compétences nécessaires pour façonner l'avenir.** Les 3 années de ce bachelier de transition (ou universitaire) sont organisées à Charleroi dans un environnement alliant proximité et expertise académique. C'est une occasion unique pour les étudiants d'acquérir une formation de pointe toute entière dirigée vers un avenir numérique passionnant.

#### ► Jérémie Jenard

Département de la communication et des relations extérieures

**www.ulb.be/fr/ucharleroi/bachelier-en-technologies-numeriques-pour-linformation-et-la-communication**





# Lancement d'un nouveau Master de spécialisation en Sexologie et Clinique des Sexualités

Cette initiative unique résulte d'une collaboration sans précédent entre trois facultés : la Faculté de Psychologie, des Sciences de l'Éducation et de Logopédie, la Faculté de Médecine, ainsi que la Faculté de Droit et de Criminologie.

## UNE INITIATIVE FONDAMENTALE POUR LA BELGIQUE

Ce nouveau master comble une lacune significative dans le paysage académique belge, particulièrement à Bruxelles où aucun programme similaire n'est actuellement disponible. Alors que le titre de sexologue est sur le point d'être protégé en Belgique, **cette initiative arrive à point nommé pour répondre à un besoin croissant de formations spécialisées en sexologie clinique.**

Depuis plusieurs décennies, la sexologie et les enjeux liés aux sexualités sont au cœur des préoccupations sociétales. La reconnaissance de la santé sexuelle par l'Organisation mondiale de la Santé a mis en lumière l'importance de prendre en compte ces aspects dans les soins de santé mentale. Elle souligne l'impératif de promouvoir l'égalité des genres, le respect mutuel, et la prévention de la violence sexuelle, tout comme le recommandent également les directives du Conseil de l'Europe dans les programmes d'études officiels. Ces indications s'inscrivent aussi dans la continuité des recommandations du Conseil supérieur de la santé des professions des soins de santé mentale.

## FORMATION HOLISTIQUE ET INTERDISCIPLINAIRE

Le programme de ce master de spécialisation de l'ULB, en parfaite cohérence avec les valeurs et les engagements de l'Institution, offre une **formation holistique, non normative et interdisciplinaire**. Il aborde les questions de sexualité en adoptant une perspective multidisciplinaire, intégrant les sciences sociales, la médecine, la criminologie et la psychologie. Cette formation est soutenue par un corps enseignant de renom, affilié à trois facultés de l'ULB, et dédié à la recherche sur des sujets tels que l'histoire des sexualités, le consentement, les violences sexuelles, les relations de genre, les sexualités minoritaires, les façons de faire couple ou relation et bien d'autres domaines pertinents.

Forte de son expertise spécifique et internationale dans le domaine de la recherche et de la clinique liées aux sexualités, **l'ULB est idéalement positionnée pour proposer ce programme de formation unique.**

Les ressources de l'Université, y compris des centres de recherche tels que STRIGES (Structure de recherche interdisciplinaire sur le genre, l'égalité et la sexualité) et l'Observatoire du sida et des sexualités, enrichissent la qualité de l'enseignement. De plus, les hôpitaux universitaires de l'ULB sont profondément engagés dans des domaines liés aux sexualités, notamment la santé reproductive, les transitions de genre et la prévention des violences sexuelles.

**M&S**  
master  
en sexologie  
et clinique  
des sexualités



Ce master se distingue par son **approche novatrice, mettant en œuvre des méthodes pédagogiques avancées, des opportunités de recherche et des stages transversaux**. Ces éléments forment efficacement les étudiantes et étudiants à aborder la sexologie dans un cadre clinique et scientifique, les préparant ainsi à exercer leur profession dans divers environnements, tels que les hôpitaux et le secteur privé, tout en promouvant l'éducation en matière de santé sexuelle.

Actuellement, en Belgique, l'offre de formations en sexologie clinique est limitée, avec seulement deux universités proposant celui-ci. Face à cette carence, l'ULB intervient en offrant une formation de qualité aux professionnels de la sexologie, répondant ainsi à un besoin pressant de formation de haut niveau dans le domaine de la sexologie clinique en Belgique.

Le programme du Master en Sexologie et Clinique des Sexualités débutera à la rentrée académique de 2024.

### ► Jérémy Jenard

Département de la communication et des relations extérieures



[psycho.ulb.be/master-de-specialisation-en-sexologie-et-clinique-des-sexualites](https://psycho.ulb.be/master-de-specialisation-en-sexologie-et-clinique-des-sexualites)

# LE MENTORAT, UN OUTIL PUISSANT AU CŒUR DE L'ENSEIGNEMENT

Qui de mieux placé que les anciens de l'ULB pour appréhender la complexité des défis de la vie étudiante et professionnelle ? Depuis 2022, grâce au programme de mentorat UAE/ULB, les étudiants ont la possibilité d'être accompagnés par des Alumni bénévoles qui les aident durant leurs études ou les premiers pas de leur parcours professionnel.

Selon une enquête sur les ressources économiques des étudiants\*, la période des études est un moment de grande fragilité. Précarité économique, perte de repères et isolement scolaire, difficultés psychologiques et indécision vocationnelles sont autant d'obstacles plus ou moins bien gérés par les jeunes.

À la rentrée 2024-2025, la 3<sup>ème</sup> édition du programme de mentorat de l'ULB sera lancée. Depuis deux ans, c'est près de 150 étudiants chaque année qui bénéficient de cet accompagnement. Le programme propose aux bénéficiaires de nouer une relation privilégiée de conseils et de partage d'expérience, d'être soutenus dans leurs objectifs académiques et professionnels et d'intégrer une communauté de mentors et de *mentees* solidaires.

Le mentorat est enrichissant aussi bien pour les *mentees* que pour les mentors. Il permet de **transmettre son expérience aux nouvelles générations, de se rendre utile, de vivre une expérience humaine riche et de participer à un défi sociétal**. Par ailleurs, il contribue à la réussite des étudiants, répond à un besoin de sens et permet de développer son réseau.

Les 3 bénéfices principaux relevés par les bénéficiaires du programme à l'ULB sont :

- Le choix d'orientation et la projection professionnelle.
- Le renforcement de la confiance en soi et le soutien moral.
- La compréhension et l'étude d'une matière académique.

Si le programme de mentorat fait partie intégrante de la mission d'InfOR-Emploi qui accompagne nos étudiants dans leur insertion professionnelle depuis de très nombreuses années, le soutien de nos futurs et jeunes Alumni a également bénéficié partiellement en 2023 du **Fonds Rosa créé par la rectrice Annemie Schaus il y a 4 ans et qui vient en aide aux étudiants précarisés**. Ce Fonds est d'ailleurs régulièrement largement alimenté par les dons de nos Alumni. À ce jour, plus de 330 donateurs se sont mobilisés pour rassembler près de 118.000 €.

L'ULB a donc la chance d'avoir des Alumni doublement impliqués dans le soutien aux futurs et jeunes Alumni ! Non seulement, ils se mobilisent pour accompagner nos jeunes mais ils contribuent aussi financièrement aux Fonds qui permettent à l'Université d'activer des outils comme le mentorat.

*\*Enquête sur les ressources économiques des étudiants (Observatoire de la vie étudiante de l'ULB, 2021) et enquête réalisée par l'ULB, l'UCL et l'ULG relative à l'impact du Covid sur la vie des étudiants*

► **Thibaut De Norre**  
ULB Alumni

## FONDS ROSA

COLLOQUE INTERNATIONAL  
SCIENCES HUMAINES ET SOCIALES  
BASSIN DU CONGO  
COLLABORATIONS DE L'ULB EN AFRIQUE

*Amphithéâtre de l'Université de Kisangani*

## Le projet BANTURIVERS organise un colloque en sciences humaines et sociales à l'Université de Kisangani, RD Congo

Du 17 au 21 juin 2024, plus de 50 chercheurs en sciences humaines et sociales de différentes nationalités se sont réunis à l'Université de Kisangani, en République Démocratique du Congo, pour le colloque

« Espaces sociaux, langues et matérialités dans l'histoire du bassin congolais septentrional ».

Les thématiques au cœur du colloque : **les échanges, les circulations et les rencontres de personnes, de techniques et de langues dans le Bassin du Congo, et lié à cela, les dynamiques d'identification.** Cette semaine de communications et de discussions riches et de grande qualité a largement dépassé les attentes des organisateurs. À l'heure des débats académiques sur la décolonisation de la science, elle nous a montré à quel point il peut être bénéfique d'organiser des événements scientifiques dans les lieux et avec les collègues où se déroulent les recherches.



Depuis 2019, le projet BANTURIVERS s'investit dans des collaborations avec des linguistes et sociologues de l'Université de Kisangani. Le projet est basé au Centre d'anthropologie culturelle (CAC) de l'ULB. Officiellement il s'intitule *Au carrefour d'expansions bantu : les communautés riveraines du bassin Congo au présent et au passé, d'un point de vue linguistique, anthropologique et archéologique*. Le projet bénéficie d'un ERC Starting Grant (PI : Birgit Ricquier, ULB, 2019-2024). Grâce aux collaborations avec des collègues congolais (de l'UNIKIS et de l'IMNC), le projet a pu réaliser la **documentation lexicale en plus de 50 langues, la documentation ethnographique de techniques de pêche en province de la Tshopo, et des fouilles archéologiques le long du fleuve Congo et ses tributaires la Lualaba et la Lomami**. Le projet prenant fin en décembre 2024, il était temps de partager ses résultats. Le colloque était centré sur les thématiques chères au projet, c'est-à-dire la formation historique d'espaces sociaux depuis les expansions bantoues jusqu'à aujourd'hui, avec un intérêt particulier porté à la distribution spatiale des réseaux d'échanges économiques, sociaux et politiques, des langues et de la culture matérielle (styles et techniques de la poterie, métallurgie, pêche). Sont apparus comme des thèmes indispensables pour la recherche à venir : **l'importance de l'histoire pour la compréhension des défis actuels; les perturbations environnementales; et l'importance historique des échanges, du commerce et des activités économiques**.

Le colloque a été organisé par les institutions impliquées dans le projet BANTURIVERS, notamment l'Université libre de Bruxelles, l'Université de Kisangani et l'Africa Museum. En plus d'un financement européen et le support logistique de l'UNIKIS, l'évènement a bénéficié d'une aide financière du vice-rectorat aux relations extérieures et à la coopération ainsi que d'un crédit de la Faculté de Philosophie et Sciences sociales. L'ULB était bien représentée, avec les membres de l'équipe BANTURIVERS (Daou Véronique Joiris – en ligne, David Kopa wa Kopa, Elizabeth Kujath, Peter Lambert, Alexandre Livingstone Smith, Laurent Nieblas Ramirez et Birgit Ricquier), mais aussi avec Xavier Luffin et Hélène Mavar Manga Sodila (en ligne), qui nous ont parlé respectivement des documents en écriture arabe et de la conservation de la pharmacopée à travers la linguistique. L'Université de Kisangani était représentée par 19 participants, entre autres les co-organisateurs Nicolas Mombaya Liwila et Victor Yaaya Liagologa. Nous avons aussi accueilli des collègues d'autres institutions congolaises et des pays comme le Cameroun, l'Allemagne, les Pays-Bas et les États-Unis, sans compter les participants en ligne qui suivaient le colloque depuis la Belgique, la France, l'Allemagne, le Cameroun et le Japon.

Le colloque prévoyait aussi du temps pour des activités de convivialité, entre autres une visite aux Chutes Wagenya et une excursion par baleinière sur le fleuve Congo avec un apéritif offert par l'asbl Mobeka. La randonnée était suivie par un dîner « Au bord du fleuve » (nom du restaurant mais à comprendre littéralement). Cette rencontre internationale a ainsi fourni de nombreuses occasions de nouer et de renforcer des liens entre les pairs.

► **Birgit Ricquier et Peter Lambert**  
Faculté de Philosophie et Sciences sociales



La randonnée à bord du MB Mobeka fut organisée par l'initiative d'anthropologie appliquée Mobeka (voir [www.mobeka.org](http://www.mobeka.org)).



Le colloque s'est achevé avec une table ronde sur le rôle et l'utilité de la recherche en sciences humaines et sociales aujourd'hui et dans l'avenir (gauche : Stephanie Rupp – Lehman College / City University of New York, centre : La joie Vutseme Sokoni – UNIKIS, droite : Victor Yaaya Liagologa – UNIKIS).



Birgit Ricquier et Peter Lambert, les auteurs du présent article et organisateurs principaux de l'ULB.

# L'ULB agrandit et modernise son hall des sports

Le chantier d'extension du hall des sports situé sur le campus du Solbosch touchera à sa fin en octobre 2024. Les 1200 m<sup>2</sup> supplémentaires et la rénovation de la salle originelle repositionnent l'Université dans le paysage sportif bruxellois.

En 10 ans, **ULB Sports a plus que doublé sa communauté** alors que, dans le même temps, les espaces dédiés à la pratique sportive ont diminué à la suite de la réaffectation du bâtiment B (appelé E2 à l'époque) en salles de cours et de réunion. **Il était donc essentiel d'étendre et d'améliorer l'offre de sport et de bien-être dans un cadre moderne et contemporain, répondant aux normes et aux critères d'utilisation actuels.**

Démarrée en août 2023, une extension a été construite sur le côté du bâtiment E et se positionne le long de la grande salle de sport actuelle. Outre la pratique du basket, du badminton et du volley-ball, il sera possible

d'aménager un terrain de hockey indoor et d'organiser des compétitions inter-universitaires nationales. Par ailleurs, **l'offre sportive pour la communauté universitaire et l'offre de stage pour les enfants se verront augmentées et diversifiées.** Enfin, les entraînements des équipes universitaires « ULB Owls » seront regroupés, augmentant le sentiment d'appartenance et de cohésion.

## UNE ARCHITECTURE DYNAMIQUE ET ADAPTÉE À LA PRATIQUE DU SPORT

L'esthétique du bâtiment représente l'animation qu'il abrite. Le dynamisme des multiples activités sportives se reflète dans l'architecture extérieure du bâtiment grâce



aux façades décorées de lignes diagonales, figurant les jeux de balles intérieurs. Afin de respecter l'architecture d'origine, la teinte se veut uniforme et claire.

À l'intérieur, les murs en moellon de grès mosan et les châssis fins rouges participent à l'atmosphère. Les baies s'intègrent dans ce dessin et apportent une lumière discrète dans les lieux de circulation et le foyer. La nouvelle salle sera éclairée par des lanterneaux dont la lumière zénithale se prête à la pratique de sports de balle collectifs.

#### UNE MOBILITÉ AMÉLIORÉE

- Un parking vélo sécurisé de 54 emplacements
- 3 emplacements de parking PMR
- Un réaménagement des trottoirs pour un accès aisé des PMR

Découvrez la construction :

[bit.ly/infrastructuresULB](http://bit.ly/infrastructuresULB)

#### ÉNERGIE : UN PROJET QUI S'INSCRIT DANS LE « CLIMATE RESPONSIVE DESIGN »

En accord avec la politique énergétique de l'ULB, la construction s'affranchit de l'air conditionné à l'aide d'un dispositif de ventilation performant, automatisé et adapté à la pratique du sport. Ce système offre au bâtiment un rafraîchissement naturel.

- Une toiture verte, équipée de panneaux photovoltaïques (80 à 125 kWc)
- Un éclairage naturel par lanterneaux, complété par des LED
- Une isolation de la toiture et des façades
- Un rafraîchissement de nuit à l'aide d'une ventilation naturelle automatisée
- Une ventilation double flux avec récupération de chaleur (rendement de 82%)
- Un chauffage par ventilation (deux aérothermes couplés à la sous-station du réseau de chaleur)

► **Caroline Jean et Philippe Laplanche**  
Département des infrastructures

# AU CŒUR DE LA RECHERCHE SUR L'IA ET LA RÉALITÉ VIRTUELLE : ENTRE DÉFIS ET PROMESSES

L'intérêt pour l'intelligence artificielle (IA) et les réalités virtuelles explose depuis quelque temps, suscitant autant de passion que de questions. Véritable sujet de société, il soulève tantôt l'enthousiasme, tantôt l'inquiétude. Pour démêler le vrai du faux, des chercheurs et chercheuses de l'ULB ont exploré les multiples facettes de cette nouvelle réalité. De la sphère juridique au marché de l'emploi, en passant par son application dans le domaine médical et des expériences immersives innovantes, les études et projets actuels se penchent sur les défis de ces technologies, entre innovations et risques potentiels.

## DROITS ET LIBERTÉS EN JEU



Sous la direction de **Charly Derave**, **Benoît Frydman** et **Nathan Genicot** (Faculté de Droit et de Criminologie), des chercheurs et chercheuses du Centre Perelman de Philosophie du Droit ont publié en début d'année « L'intelligence artificielle face à l'État de droit ». Ce livre examine les implications juridiques et les défis posés par le développement et l'utilisation

de l'intelligence artificielle), notamment dans les services publics et les administrations. Cet ouvrage collectif rappelle les règles qui encadrent l'utilisation de l'intelligence artificielle en s'appuyant sur des cas concrets, dont des affaires judiciaires en cours auxquelles donnent lieu certaines de ses applications. Une attention particulière est également donnée aux modèles de langage, du type ChatGPT et de ses effets concrets sur les métiers juridiques. De quoi intéresser non seulement, les étudiants, les chercheurs et chercheuses, mais également les professionnels du droit et toutes personnes intéressées par les enjeux juridiques de cette nouvelle technologie.

Pour acheter le livre [www.larcier-intersentia.com/fr](http://www.larcier-intersentia.com/fr)

## L'ÉCONOMIE NUMÉRIQUE : ENJEUX ET RESSORTS D'UNE RÉVOLUTION



Le numérique est omniprésent, mais il n'est pas sans conséquences. Initialement porteur de promesses de réduction des inégalités et de démocratisation mondiale, il a finalement favorisé une économie qui profite aux plus puissants et échappe souvent aux régulations. Comment saisir les enjeux et les dangers de cette révolution numérique ?

Comment y faire face et en tirer avantage ? Dans son nouveau livre, l'économiste **Nicolas Van Zeebroeck** propose un véritable guide de survie pour naviguer dans cet univers numérique. Il décrypte les mécanismes et les acteurs qui le façonnent, ainsi que les raisons de l'échec des tentatives de régulation. Cet ouvrage offre des clés pour agir et innover dans ce monde en perpétuelle transformation.

Pour acheter le livre [www.editions-ulb.be/](http://www.editions-ulb.be/)

## LES DÉFIS DE L'INTELLIGENCE ARTIFICIELLE GÉNÉRATIVE



Les modèles de langage tels que ChatGPT, ce qu'on nomme l'intelligence artificielle générative, bouleverse les frontières de la créativité, de la communication et de la technologie. Les membres de l'Académie des Sciences, des Lettres et des Beaux-Arts ont publié le premier ouvrage d'une série consacrée

à cette thématique particulière et intitulé « Face aux défis de l'intelligence artificielle générative ». Les chercheurs et chercheuses, **Catheline Périer-d'Ieteren**, **Hugues Bersini**, **Bruno Colmant** et **Benoît Frydman**, entre autres, ont abordé les divers aspects des IAS : une perspective historique de leurs utilisations, l'importance de l'éducation aux médias, une analyse critique de ChatGPT ou encore les bouleversements économiques et les défis juridiques et réglementaires que cette nouvelle technologie suscite.

Pour acheter le livre [www.academie-editions.be/](http://www.academie-editions.be/)



## RÉALITÉ VIRTUELLE ET TROUBLE DE L'ÉQUILIBRE

La réalité virtuelle (RV) pourrait traiter certains troubles de l'équilibre chez les personnes âgées, selon une étude du Professeur **Stéphane Baudry**. L'équipe a exposé 55 jeunes adultes à des environnements virtuels simulant des déplacements et a observé une amélioration du contrôle de l'équilibre grâce à une utilisation accrue des processus sensoriels et moteurs. Ces améliorations s'étendent aux environnements réels, suggérant que l'exposition répétée à la réalité virtuelle pourrait améliorer l'équilibre dans la vie quotidienne et servir à la rééducation motrice. Ainsi, la RV pourrait aussi avoir un rôle préventif en diminuant le risque de chute chez les seniors. Un nouveau projet teste actuellement ces effets sur les personnes âgées.

Vers l'étude complète

[www.sciencedirect.com/science/article/abs/pii/S0167945724000599?via%3Dihub](https://www.sciencedirect.com/science/article/abs/pii/S0167945724000599?via%3Dihub)

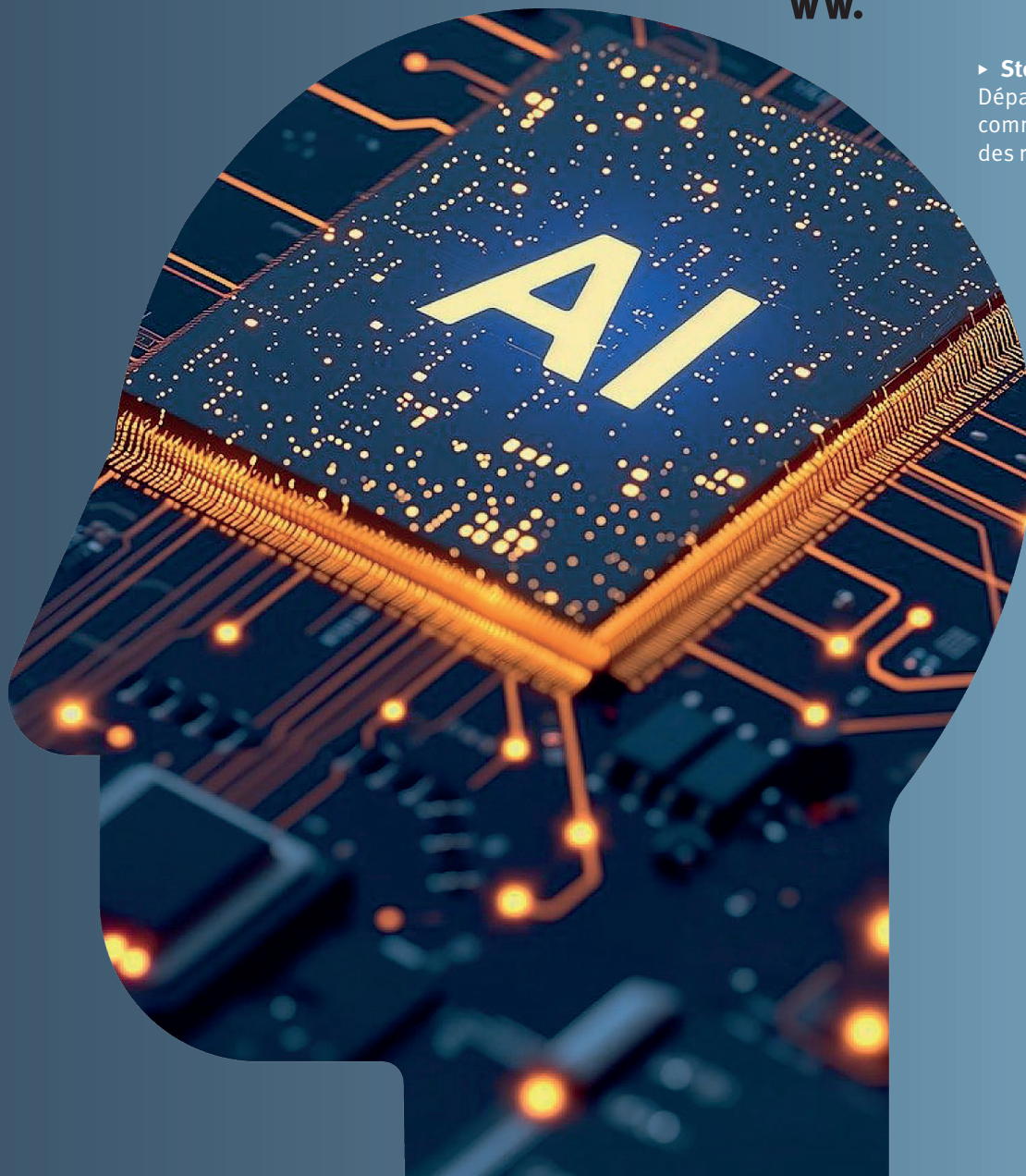
## UN CENTRE D'EXPÉRIMENTATION DÉDIÉ À LA RÉALITÉ VIRTUELLE

Le 15 mai dernier, **FARI**, AI for the Common Good Institute (ULB/VUB), a inauguré un nouvel espace utilisant la technologie CAVE (Computer Augmented Virtual Environment) pour améliorer l'aménagement urbain et l'engagement citoyen à Bruxelles. Le but de CAVE est de fournir un environnement virtuel immersif et interactif pour aider les décideurs politiques, les scientifiques, les chercheurs et les urbanistes à explorer, visualiser et interagir avec du contenu numérique et des objets virtuels qui simulent étroitement des situations du monde réel. Cette technologie apporte ainsi une vision et une compréhension plus approfondies aux parties prenantes, facilitant ainsi la prise de décision et l'innovation. Ainsi, dans une perspective d'inclusivité et d'accessibilité, FARI vise à exploiter la CAVE pour créer des simulations virtuelles reproduisant les situations vécues par des individus confrontés à des difficultés de mobilité, des déficiences sensorielles ou issues de divers milieux socio-économiques à Bruxelles. Cette technologie aide à comprendre les difficultés du point de vue de la mobilité et à anticiper les crises potentielles.

Plus d'informations sur Cave-FARI

[www.fari.brussels/fr/article-actualites-et-media/cave](https://www.fari.brussels/fr/article-actualites-et-media/cave)

► **Stéphanie Peel**  
Département de la communication et des relations extérieures



« Le métier d'enseignant,  
un métier de passion, une vocation »



## Magali Molle

Magali Molle, enseignante des sciences sociales dans le degré supérieur, est diplômée en sociologie et anthropologie de l'ULB. Elle est également Docteure en sciences politiques et sociales et agrégée de l'enseignement secondaire supérieur en sciences politiques et sociales. Après avoir été assistante chargée d'exercice en sociologie en Faculté de Psychologie et cheffe d'un service communal tout en devenant maman, Magali a été sollicitée par une école qui cherchait d'urgence une enseignante en sciences sociales. Abandonnant un poste trop politisé à son goût et se rattachant à l'expérience de ses parents, tous les deux enseignants, elle accepte le défi. Après un an, sa décision est prise, elle se lance dans l'agrégation. Depuis elle enseigne chaque année à sa plus grande satisfaction.

**EL: Que diriez-vous à un jeune qui hésite à se lancer dans l'aventure pédagogique ?**

Le métier d'enseignant est d'abord une passion, une vocation. Il faut être flexible, ouvert et patient. Acquérir de l'expérience en travaillant dans différentes écoles voire différents réseaux permet de mieux comprendre le système et de mieux en apprécier les avantages et les inconvénients. En revanche, rester dans le même réseau en tablant sur l'ancienneté pour avoir plus de chance d'être nommé est aussi une option. Passer de réseau en réseau vous empêche d'accumuler de l'ancienneté. Par ailleurs, choisir à tout prix un horaire complet n'est pas forcément le plus adéquat. En effet, vous serez alors peut-être obligé de prêter dans des matières qui ne sont pas les vôtres. Enfin, avec le pacte d'excellence, il faut garder en tête que certains cours vont être modifiés, voire complètement disparaître. Il faut donc bien choisir sa formation avant de se lancer. Personnellement, je vois ce métier comme une mission pour aider les jeunes à développer leur curiosité, leur esprit critique, leur donner accès aux réalités de terrain, les aider à comprendre les logiques sociétales.

**EL: Qu'est-ce qui fait un « bon prof » ?**

Je pense qu'il faut rester connecté à la réalité, réactualiser ses cours de façon permanente, s'informer énormément et chercher à comprendre ce que vivent les jeunes, quels sont les enjeux auxquels ils sont confrontés et être à l'écoute des contraintes et inquiétudes qu'ils rencontrent. Pour ma part, il me semble essentiel de les soutenir, de les encourager et de les aider à se valoriser.

**EL: Pouvez-vous partager des exemples concrets de l'impact positif qu'un enseignant peut avoir sur ses élèves et, par extension, sur la communauté ?**

Je donne cours en 4<sup>e</sup>, 5<sup>e</sup> et 6<sup>e</sup> secondaires et mon objectif est que les élèves accumulent des compétences et des connaissances au fur et à mesure des années afin d'être capables de décrypter la réalité sociale, d'identifier

les *fakenews*, de comprendre le système politique et la justice belge tout en développant un esprit critique, de connaître les théories sociologiques essentielles à la compréhension de notre société mais aussi d'autres sociétés, d'ouvrir leur regard vers l'Autre, de ne pas être euro-péo-centré. Je pense que notre rôle est essentiel parce que de nombreux jeunes n'ont pas accès à certaines connaissances ou expériences ailleurs qu'à l'école et, développer leur esprit critique est primordial dans notre monde actuel où les informations fusent de partout et très rapidement. Prendre l'habitude de chercher qui se cache derrière un média, derrière une info, permet aux jeunes de trier ce qu'ils reçoivent et perçoivent chaque jour pour être le mieux informés possible.

**EL: Quels sont, d'après votre expérience, les principaux défis auxquels les enseignants du réseau obligatoire sont confrontés aujourd'hui ?**

Le métier d'enseignant n'est pas de tout repos. On doit faire face à de nombreuses contraintes : le pacte d'excellence, des décrets et programmes qui se renouvellent ou se modifient, un manque de valorisation, des difficultés de stabilité, ...

**EL: Et pourquoi, malgré ces obstacles, pensez-vous que choisir cette carrière en vaut la peine ?**

Voir des jeunes qui avancent, qui développent des avis basés sur des faits vérifiés, qui cherchent des sources fiables pour s'informer, qui osent prendre la parole, qui deviennent des adultes de demain, critiques et responsables, est une récompense immense. Quand ils donnent de leurs nouvelles une fois qu'ils ont quitté l'enseignement secondaire, et qu'ils m'expliquent que mon cours a pu les guider, les aider, faciliter leurs nouveaux apprentissages, cela n'a pas de prix.

► **Marie-Laure Marlaire**  
ULB Alumni



INTERNATIONAL, ENSEIGNEMENT, RECHERCHE, INITIATIVES ÉTUDIANTES, VALEURS, ETC.

À LIRE EN DIAGONALE... OU À RETROUVER PLUS COMPLÈTE, EN LIGNE !

## UNE POLITIQUE DE VOYAGES RESPONSABLES À L'ULB

Pour concilier relations internationales et **réduction de l'impact climatique**, l'ULB a adopté une **politique de voyages responsables**, qui sera d'application dès la rentrée académique 2024-2025.

Quatrième poste d'émissions de gaz à effet de serre, les déplacements internationaux représentent près de 10% du bilan carbone de l'ULB. Or l'ULB est bien consciente de **l'importance des relations internationales** pour le personnel comme pour les étudiantes et étudiants.

C'est pourquoi elle propose à sa communauté de **repenser ses déplacements internationaux** pour en réduire les émissions de gaz à effet de serre. L'Université prend des mesures pour l'accompagner dans cette démarche.

La politique de voyages responsables s'articule autour de 3 axes :

- **Optimiser les déplacements**, en privilégiant des collaborations à distance via des visioconférences et en regroupant les missions, de façon à réduire le nombre de kilomètres parcourus et le nombre de déplacements effectués ;
- **Privilégier des modes de transport moins carbonés** (train, car, covoiturage) pour les destinations les plus proches ;
- **Compenser** les émissions liées aux déplacements internationaux lorsque l'avion est incontournable, au moyen d'une **contribution carbone**.

Les budgets liés à la compensation carbone seront dédiés à des projets du **Plan Climat** visant à améliorer la qualité de vie sur les campus et à réduire l'empreinte environnementale des activités de l'Université.

## SUMMER SCHOOL ART NOUVEAU POUR LES ÉTUDIANTS DE CIVIS

Les participants, toutes et tous étudiants des universités partenaires CIVIS accomplissent un voyage à travers la culture et l'histoire européennes et abordent les liens entre l'Art nouveau et les défis actuels liés à l'architecture, à la rénovation urbaine et à la gestion du patrimoine.

Au programme, **des visites de lieux rares, des rencontres avec des spécialistes du genre mais également des propriétaires, des chercheurs et des acteurs politiques.**

Pour en savoir plus sur ce BIP (Blended intensive Programme) de CIVIS coordonné par la Faculté d'Architecture de l'ULB en partenariat avec l'Université de Bucarest et l'Université d'Aix-Marseille :

[www.civis.eu/en/learn/civis-courses/heritage-and-innovation-art-nouveau-past-present-and-future-challenges-1](https://www.civis.eu/en/learn/civis-courses/heritage-and-innovation-art-nouveau-past-present-and-future-challenges-1)



## ERASMUS MUNDUS FÊTE SES 20 ANS



Depuis 20 ans, Erasmus Mundus rassemble des universités européennes et du monde entier pour élaborer ensemble des cycles de master prestigieux et créer de nouveaux parcours d'études internationaux intégrés et uniques en leur genre. Cette initiative a été un puissant catalyseur pour les échanges et la collaboration en termes d'enseignement à l'échelle juste européenne, favorisant l'épanouissement personnel et l'excellence institutionnelle.

Erasmus Mundus a soutenu plus de **34 000 étudiants** talentueux provenant de **179 pays**, soulignant l'attrait de l'Europe en tant que destination d'études de premier plan, et a rendu possible plus de **111 000 séjours de mobilité** dans des établissements d'enseignement supérieur à travers l'Europe et dans le monde.

L'impact sur l'apprentissage et l'enseignement est multiple. **Erasmus Mundus améliore les possibilités d'échange et de collaboration entre les enseignants** et enrichit les aptitudes et compétences pédagogiques ainsi que les méthodologies interdisciplinaires et pluridisciplinaires. Plus généralement, **Erasmus Mundus a largement fait progresser l'internationalisation des programmes d'études**, en enrichissant le contenu des cours pour y inclure des perspectives internationales et en s'adaptant à une population étudiante diversifiée. En outre, l'initiative Erasmus Mundus a pu influencer l'élaboration de politiques institutionnelles pour la délivrance de diplômes conjoints, **s'alignant ainsi sur les objectifs d'un diplôme européen promu au sein de l'Espace européen de l'éducation**. C'est l'occasion de rappeler qu'il existe 6 programmes Erasmus Mundus à l'ULB, à découvrir en ligne :

**www.ulb.be/erasmusmundus**

## DÉCOUVERTE D'UN TROU NOIR 33 FOIS PLUS MASSIF QUE LE SOLEIL DANS NOTRE GALAXIE


Un consortium d'astronomes, dont une équipe de l'ULB, découvre, grâce aux données du satellite Gaia, le plus gros trou noir dormant jamais enregistré : plus de 33 fois la masse du Soleil. Ces données précises confirment pour la première fois l'origine possible des trous noirs massifs. Ils seraient produits par l'effondrement des étoiles primitives.

**www.https://actus.ulb.be/fr/actus/recherche/un-trou-noir-33-plus-massif-que-le-soleil**



# IMAGE





Le 6 juin dernier, nous étions **plusieurs centaines d'Alumni** répartis sur les toits du centre-ville de Bruxelles.

Sous les premiers rayons de l'été et avec une vue imprenable sur la Ville, cette soirée fut l'occasion de retrouvailles festives et a permis **de récolter plus de 7 000€ pour le fonds Rosa**. Une belle manière de joindre l'utile à l'agréable pour la bonne cause.

**WW.** <https://soutenir.ulb.be/>



## DOUBLE DISTINCTION POUR LE CHERCHEUR CÉDRIC BLANPAIN

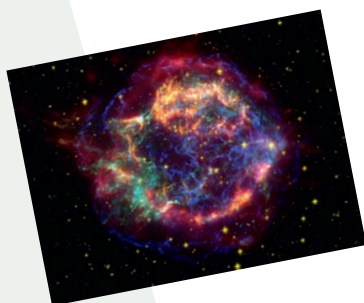
Investigateur au WEL Research institute et directeur du laboratoire Cellules Souches et Cancer de l'ULB, le professeur Cédric Blanpain a été élu membre de l'American Academy of Arts and Sciences et a reçu le Prix Fondation ARC Léopold Griffuel, l'un des prix les plus prestigieux dans le domaine de la recherche fondamentale en cancérologie en Europe.

[www.actus.ulb.be/fr/actus/recherche/cedric-blanpain-recompense-par-le-prix-griffuel-arc-et-elu-a-l-american-academy-of-arts-and-sciences](http://www.actus.ulb.be/fr/actus/recherche/cedric-blanpain-recompense-par-le-prix-griffuel-arc-et-elu-a-l-american-academy-of-arts-and-sciences)

## ASTRONOMIE : UNE CARTOGRAPHIE INÉDITE DE L'UNIVERS EN 3D

Une équipe de chercheurs, sous la direction de Vincent Pelgrims, dépoussière la Galaxie pour construire la première carte 3D du champ magnétique de l'Univers. Un nouvel outil pour l'astronomie qui nous permet d'explorer les profondeurs du ciel comme jamais auparavant. Une étude publiée dans la revue *Astronomy & Astrophysics*.

[www.actus.ulb.be/fr/presse/communiqués-de-presse/recherche/cartographier-le-champ-magnétique-en-3d-l-univers-sous-une-autre-dimension](http://www.actus.ulb.be/fr/presse/communiqués-de-presse/recherche/cartographier-le-champ-magnétique-en-3d-l-univers-sous-une-autre-dimension)



## LE CHANGEMENT CLIMATIQUE IMPACTE NOS CONNAISSANCES DE L'EXTRATERRESTRE

Le réchauffement climatique fait disparaître les météorites, et avec elles, nos connaissances du système solaire. Une équipe de chercheurs, co-pilotée par l'ULB et son Laboratoire de glaciologie (GLACIOL), a publié, dans *Nature Climate Change*, une étude sur cet impact inattendu. En utilisant l'intelligence artificielle, les scientifiques ont démontré que l'augmentation de la température fait disparaître 5000 météorites chaque année, soit cinq fois plus vite que le rythme auquel elles sont collectées et étudiées.

[www.actus.ulb.be/fr/presse/communiqués-de-presse/recherche/le-changement-climatique-reduit-notre-acces-au-matériau-extraterrestre](http://www.actus.ulb.be/fr/presse/communiqués-de-presse/recherche/le-changement-climatique-reduit-notre-acces-au-matériau-extraterrestre)



# L'IMPACT DES POLITIQUES D'INTÉGRATION SUR LA PERCEPTION DE L'IMMIGRATION

Sur base de quatre études menées aux États-Unis et en Europe, une équipe de l'ULB, dont Olivier Klein, a publié un article dans la revue *Science Advances* sur l'importance des politiques d'intégration au sein des pays. Les recherches montrent que des politiques inclusives réduisent le sentiment de menace ressenti par les populations majoritaires face à la diversité croissante. Les interventions gouvernementales jouent donc un rôle crucial en désamorçant les tensions et en renforçant la cohésion sociale, même lorsque la diversité augmente rapidement.

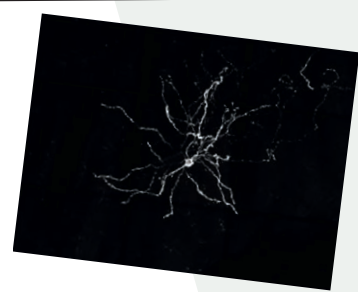
**www.** [actus.ulb.be/fr/actus/recherche/migration-des-politiques-dintegration-pour-reduire-le-sentiment-de-menace](https://actus.ulb.be/fr/actus/recherche/migration-des-politiques-dintegration-pour-reduire-le-sentiment-de-menace)



## PARKINSON, ADDICTION, AUTISME : UNE AVANCÉE MAJEURE DANS LA RECHERCHE NEURONALE

Des chercheurs de l'ULB emmenés par Alban de Kerchove d'Exaerde - directeur de Recherche FRS-FNRS, investigateur au WEL Research institute - des chercheurs de l'ULB en collaboration avec McGill University, ont découvert une nouvelle population de neurones dans le striatum, essentielle au contrôle moteur et liée à divers troubles psychiatriques (addiction, autisme, schizophrénie) et moteurs comme la maladie de Parkinson. Ces neurones, possédant des récepteurs à la dopamine D1 et D2, équilibrent l'activité du striatum. Leur dérèglement pourrait expliquer certaines susceptibilités aux troubles psychiatriques et aux dysfonctionnements moteurs.

**www.** [actus.ulb.be/fr/actus/recherche/parkinson-addiction-autisme-une-nouvelle-decouverte-pour-les-troubles-psychiatriques-et-moteurs](https://actus.ulb.be/fr/actus/recherche/parkinson-addiction-autisme-une-nouvelle-decouverte-pour-les-troubles-psychiatriques-et-moteurs)





## Pour enseigner le français en cinquième et en sixième



Destiné aux enseignants en exercice ou en formation initiale, cet ouvrage est centré sur les référentiels en vigueur pour les cinquième et sixième années de l'enseignement secondaire de transition. Il propose des pistes didactiques transposables, en fonction de l'environnement scolaire, des objectifs et de la personnalité de chaque professeur.e.

L'originalité de l'ouvrage tient en grande partie à l'équipe qui l'a conçu : des professeurs de français du secondaire, issus de trois réseaux différents et travaillant dans des établissements socioculturellement contrastés, regroupés autour de deux didacticiennes du français, chercheuses et formatrices d'enseignant.

« Pour enseigner le français en cinquième et en sixième » articule ainsi étroitement savoirs empiriques et scientifiques. En effet, quelques exemples de dispositifs sont dépliés d'un bout à l'autre, et appliquent les recommandations des prescrits officiels tout en proposant des productions originales. De plus, sont articulés systématiquement, dans les séquences décrites et UAA exploitées, des compétences et des savoirs - littéraires, linguistiques, culturels ou réflexifs - à construire avec les élèves.

Plusieurs choix didactiques forts sous-tendent cet ouvrage. L'un d'eux est l'attention portée aux savoirs, replacés au centre des dispositifs et au cœur d'actes (méta) cognitifs divers et complexes. Forte est donc aussi la volonté d'apporter des éclairages théoriques à certaines composantes des dispositifs, témoignant ainsi d'une conception de la didactique du français fondée sur et explicitant les liens entre théorie(s) et pratique(s).

Bada Sophie, Dessaucy Xavier, Tresnie Morgane, Marsille Françoise, Éditions de l'Université de Bruxelles, 2023, 242 pages

## Le choc. Rwanda 1994 : le génocide des Tutsi



Le Rwanda a sombré au printemps 1994 dans un drame historique majeur : un génocide décimant la plus grande partie de la population tutsi et dévastant le pays.

C'est le choc qu'a provoqué cet événement que les auteurs et autrices du présent ouvrage, originaires du Rwanda, de Belgique, de France, entendent explorer : leur propre saisissement d'abord et la manière dont il a pu orienter leur travail d'investigation, d'écriture ou de création. Puis les

racines culturelles, idéologiques, sociales et politiques de l'accomplissement du génocide.

Car ce crime de masse systématique, prémédité et planifié, est toujours le fruit d'un enchaînement complexe de causalités. Interroger le génocide des Tutsi, c'est tenter de comprendre les ressorts de notre regard sur les violences extrêmes, de notre morale, de nos lâchetés, de nos collusions. De comprendre aussi les contours de notre commune humanité.

Audoin-Rouzeau Stéphane, Becker Annette, Kuhn Samuel, Schreiber Jean-Philippe, Connaissances, Gallimard, 2024, 432 pages

## Introduction à la science politique (4e éd.)



La science politique est une discipline scientifique en constante évolution et traversée par de multiples débats. Elle a peu de choses à voir avec l'actualité et les commentaires superficiels qui accompagnent régulièrement les faits sociaux et politiques de nos sociétés. Dans cet ouvrage, la lectrice et le lecteur découvriront ce que recouvre la science politique, les débats qui l'animent, les objets dont elle traite et les méthodes mobilisées pour tenter de saisir les faits politiques.

À des fins didactiques, l'ouvrage est décomposé en huit chapitres. Le premier porte sur l'histoire de la discipline, sur la définition de son champ d'investigation et sur les règles de base à respecter. Le deuxième présente le cœur de la science politique : le pouvoir politique et son évolution. Le troisième se fixe sur l'étude des régimes politiques : les régimes autoritaires, hybrides, totalitaires et démocratiques. Les chapitres suivants sont une plongée dans le fonctionnement de la démocratie représentative. Le quatrième porte sur les règles qui entourent le vote et l'élection, en particulier les modes de scrutin. Le cinquième traite de l'acte principal qui légitime la démocratie représentative, l'élection au suffrage universel. Qui vote, pour quoi et pourquoi ? Mais aussi, qui ne vote pas et pour quelles raisons ? Le sixième a trait à ces acteurs majeurs de la démocratie représentative que sont les partis politiques. Comment les définir ? Comment évoluent-ils ? Quelles sont leurs trajectoires ? Le septième aborde les grandes idéologies qui fondent l'action des acteurs politiques et sociaux. Enfin, le dernier chapitre aborde la très grande diversité, au fond et dans leur expression, des formes de participation dans les sociétés.

Delwit Pascal, Close Caroline, Science politique, Éditions de l'Université de Bruxelles, 2023, 400 pages

## Saint-Gilles Ixelles



« Parler un peu de la rue du Métal maintenant. Revoir Paula qui se présente devant le numéro 30 bis ce jour de septembre 2007 et recule sur le trottoir pour lever les yeux vers la façade 150 c'est un moment important. Ce qui se tient là, dans cette rue de Bruxelles au bas du quartier Saint-Gilles, rue quelconque, rue insignifiante, rue reprise comme un vieux bas de laine, est une maison de conte : cramoisie, vénérable, à la fois fantastique et repliée. »

(Maylis de Kerangal)

Comme le souligne la romancière française d'Un monde à portée de main (2018), vivre une ville, c'est apprendre à la regarder, à écouter ce qu'elle nous " conte ". Les anciens villages de Forest, Saint-Gilles et Ixelles ont préservé un bâti chargé d'histoire. Ils sont, depuis plus d'un siècle, intégrés dans le tissu urbain bruxellois, mais ils conservent un esprit de quartier très apprécié. Les auteurs qui les ont décrits y ont souvent habité, attirés par la modicité des loyers (c'était hier) ou par leur diversité culturelle (aujourd'hui). Espaces de vie, donc, d'enseignement, mais aussi espaces de travail, de sorties, de divertissement : nous parcourons les rues et les places du sud-est de Bruxelles en compagnie d'écrivains belges et étrangers au cours d'une promenade qui va de la Barrière de Saint-Gilles à l'abbaye de la Cambre.

Aron Paul, Brogniez Laurence, Guides littéraires de Bruxelles, Éditions de l'Université de Bruxelles, 2023, 122 pages

# BRUXELLOISE ? NON PEUT-ÊTRE !

